

Принято
на заседании
педагогического совета
от 29.08 2025г.
(протокол №1)



«Утверждено»

Заведующий МБДОУ № 22

«Золотой ключик» г. Симферополь
Н.А. Квиташ

Приказ № 104-00
от 29 августа 2025г.

ГОДОВОЙ ПЛАН
ВОСПИТАТЕЛЬНО-ОБРАЗОВАТЕЛЬНОЙ
И АДМИНИСТРАТИВНО-ХОЗЯЙСТВЕННОЙ РАБОТЫ
МУНИЦИПАЛЬНОГО БЮДЖЕТНОГО ДОШКОЛЬНОГО
ОБРАЗОВАТЕЛЬНОГО УЧРЕЖДЕНИЯ
«ДЕТСКИЙ САД ОБЩЕРАЗВИВАЮЩЕГО ВИДА №22 «ЗОЛОТОЙ КЛЮЧИК»
МУНИЦИПАЛЬНОГО ОБРАЗОВАНИЯ
ГОРОДСКОЙ ОКРУГ СИМФЕРОПОЛЬ РЕСПУБЛИКИ КРЫМ
НА 2025/2026 УЧЕБНЫЙ ГОД

СОГЛАСОВАНО

С Советом родителей

Протокол №1 от _____ г.

Введен в действие с _____

г. Симферополь, 2025г

№	РАЗДЕЛЫ ГОДОВОГО ПЛАНА	Стр.
I.	Проблемно-ориентированный анализ педагогической деятельности МБДОУ №22 «Золотой ключик» г. Симферополя за 2024/2025 учебный год	3
1.1.	Исходное положение	3
1.2.	Внутренняя система оценки качества образования в МБДОУ № 22 «Золотой ключик» г. Симферополь	11
1.3.	Годовые задачи на 2025/2026 учебный год	51
II.	Повышение квалификации и профессионального мастерства	52
2.1.	Курсовая переподготовка	52
2.2.	Организация взаимодействия с МБУ ДПО «ИМЦ»	52
2.3.	Аттестация педагогических работников	53
2.4.	Посещение педагогами методических объединений, конференций, круглых столов с целью повышения профессионального мастерства	54
2.5.	Самообразование педагогов	54
III.	Организационно-педагогическая работа	55
3.1.	Система методической поддержки педагогов	55
3.2.	Работа творческой группы	59
3.3.	Подготовка и проведение педагогических советов	60
3.4.	Изучение, обобщение, внедрение, распространение передового педагогического опыта	62
3.5.	Организация РППС ДОУ	62
IV.	Система внутреннего мониторинга	63
V.	Взаимодействие в работе с семьей, школой и другими организациями.	65
5.1.	Работа по повышению педагогической компетентности родителей	65
5.2.	Совместное творчество детей, родителей и педагогов	70
5.3.	Преимственность и работа со школой	70
5.4.	Взаимодействие ДОУ с организациями и учреждениями	71
VI.	Административно-хозяйственная работа	72
	Приложения	78

СТРУКТУРА ГОДОВОГО ПЛАНА

РАЗДЕЛ I

**Проблемно-ориентированный анализ педагогической деятельности
Муниципального бюджетного дошкольного образовательного учреждения
«Детский сад общеразвивающего вида №22 «Золотой ключик»
Муниципального образования городской округ Симферополь
Республики Крым за 2024/2025 учебный год**

1.1. Исходное положение

Общие сведения о

*Муниципальном бюджетном дошкольном образовательном учреждении
«Детский сад общеразвивающего вида №22 «Золотой ключик»
Муниципального образования городской округ Симферополь
Республики Крым*

№ п/п	Наименование	Информация
1	Место нахождения	295048, Республика Крым, г. Симферополь, ул. Батурина 107, а
2	Полное наименование образовательного учреждения Сокращенное	Муниципальное бюджетное дошкольное образовательное учреждение "Детский сад общеразвивающего вида № 22 "Золотой ключик" муниципального образования городской округ Симферополь Республика Крым МБДОУ №22 «Золотой ключик» г. Симферополь
3	Адрес	295048, Республика Крым, г. Симферополь, ул. Батурина 107 А
4	Телефон	(3652) 669-185
5	Руководитель	Квиташ Наталья Александровна
6	Документ, подтверждающий статус	Муниципальное бюджетное дошкольное образовательное учреждение "Детский сад общеразвивающего вида № 22 "Золотой ключик" Муниципального образования городской округ Симферополь Республика Крым создано на основании постановления Администрации города Симферополя РК от 07.04.2021г №1922, функционирует на основании Устава, утвержденного Постановлением Администрации города Симферополя Республики Крым от 30.08.2024г № 4374 Лицензия на право осуществления образовательной деятельности серия № 82_1642 от 25.06.2021г.
7	Чем интересно МБДОУ	В детском саду активно внедрена система сетевого взаимодействия с организациями и учреждениями: Информационно-методический центр г. Симферополя (повышение квалификации

		<p>педагогов, методическое сопровождение образовательного процесса, участие в конкурсах);</p> <ul style="list-style-type: none"> ✓ ГБОУ ДПО РК КРИППО (повышение квалификации педагогов и специалистов); ✓ Крымский инженерно-педагогический университет; ✓ Крымский академический театр кукол; ✓ Крымский этнографический музей; ✓ Симферопольский художественный музей; ✓ Дошкольные учреждения города; ✓ МБОУ СОШ № 2; ✓ Крымская республиканская детская библиотека им. В.Н. Орлова. <p>Цель проекта: совершенствование воспитательно-образовательного процесса при помощи сетевого взаимодействия с организациями и учреждениями</p> <p>Задачи проекта:</p> <ul style="list-style-type: none"> ➤ обеспечить более широкий охват педагогических кадров дошкольного учреждения активной методической работой; стимулировать самообразование и самореализацию педагогов; ➤ стимулировать потребность в освоении и применении информационно-коммуникационных технологий; ➤ развивать творческое взаимодействие и сотрудничество педагогов дошкольных учреждений города; ➤ стимулировать развитие активной гражданской позиции сопричастности к судьбе детского сада; ➤ формировать положительный имидж дошкольного образовательного учреждения в местном социуме.
8	Год основания образовательного учреждения	2021г.
9	Модель ДООУ (количество групп, дополнительных помещений, режим работы)	<p><i>Режим работы ДООУ:</i> детский сад работает пять дней в неделю с понедельника по пятницу с 7.00 до 19.00, выходные дни суббота и воскресенье, праздничные дни, установленные законодательством РФ.</p> <p>В 2024-2025 учебном году функционировало 9 групп</p> <p><i>из них:</i></p> <p>8 - дошкольного возраста (с 3 до 7 лет)</p> <p>1- группа раннего возраста (с 2 до 3 лет)</p> <p><i>Режим работы групп:</i></p> <p>1 группа –12-ти часового режима; 8- групп -10,5</p>

		<p>часового режима.</p> <p>В ДОУ существуют кабинеты специалистов: учителя-логопеда, педагога – психолога, методический кабинет, медицинский блок, музыкальный зал, физкультурный зал, пищеблок, прачечная.</p>
10	Учредитель	<p>Учредителем и собственником является муниципальное образование городской округ Симферополь Республики Крым.</p> <p>Полномочия учредителя Образовательного учреждения осуществляет Администрация города Симферополя Республики Крым.</p> <p>Координацию и регулирование деятельности Образовательного учреждения осуществляет Муниципальное казенное учреждение Департамент образования Администрации города Симферополя Республики Крым (далее - Департамент).</p>
11	Информационный сайт. Адрес электронной почты	<p>сайт: https://22.simds.ru/home</p> <p>sadik_zolotoy-kluchik@crimeaedu.ru</p>

Система управления МБДОУ № 22 «Золотой ключик» г. Симферополь

Управление Образовательным учреждением осуществляется в соответствии с действующим законодательством и настоящим Уставом. Управление ДОУ строится на принципах единоначалия и коллегиальности. Управляющая система состоит из двух структур, деятельность которых регламентируется Уставом ДОУ и соответствующими положениями:

I структура – общественное управление:

- ✓ реализация государственной, городской политики в области дошкольного образования;
- ✓ определение направлений образовательной деятельности, разработка программы развития Учреждения;
- ✓ внедрение в практику работы Учреждения достижений педагогической науки, передового педагогического опыта;
- ✓ повышение профессионального мастерства, развитие творческой активности педагогических работников Учреждения.

Коллегиальными органами управления Образовательного учреждения являются:

- ❖ Общее собрание трудового коллектива МБДОУ №22 «Золотой ключик» (далее - Общее собрание);

- ❖ Педагогический Совет Образовательного учреждения (далее Педагогический совет),
- ❖ Управляющий Совет Образовательного учреждения (Управляющий Совет).
- ❖ Попечительский совет Образовательного учреждения (далее Попечительский совет).

Деятельность вышеуказанных органов регламентируется локальными актами Образовательного учреждения.

II структура - административное управление, имеющее многоуровневую структуру.

1 уровень - заведующий ДООУ

Управленческая деятельность заведующего обеспечивает:

- материальные;
- организационные;
- правовые - социально;
- психологические условия для реализации функции управления образовательным процессом в ДООУ.

Объект управления заведующего – весь коллектив.

Распоряжения заведующего обязательны для всех участников образовательного процесса.

2 уровень - управления осуществляется заместителем заведующего по воспитательной и методической работе, заместителем заведующей хозяйственной частью, старшим воспитателем, воспитателями, специалистами, обслуживающим персоналом.

Объект управления – часть коллектива согласно функциональным обязанностям, дети и их родители.

Структура и механизм управления учреждением определяют его стабильное функционирование, обеспечивают гласность и открытость в работе в соответствии с целями и задачами деятельности.

Общее собрание трудового коллектива Образовательного учреждения:

Общее собрание трудового коллектива – является коллегиальным органом управления, в компетенцию которого входит принятие решений по следующим вопросам:

- внесение предложений в план развития Образовательного учреждения, в том числе о направлениях образовательной деятельности и иных видах деятельности Образовательного учреждения;
- принятие правил внутреннего трудового распорядка Образовательного учреждения; рассмотрение и принятие по представлению заведующего локальных нормативных актов Образовательного учреждения;
- рассмотрение и обсуждение вопросов материально-технического обеспечения и оснащения образовательного процесса;
- рассмотрение и выработка предложений по улучшению работы по обеспечению питания и медицинскому обслуживанию воспитанников;
- создание необходимых условий, обеспечивающих безопасность обучения и воспитания;

- создание условий, необходимых для охраны и укрепления здоровья, организации питания воспитанников Образовательного учреждения;
- рассмотрение иных вопросов деятельности Образовательного учреждения, вынесенных на рассмотрение заведующим Образовательного учреждения, коллегиальными органами управления Образовательным учреждением.

В заседании Общего собрания принимают участие все работники Образовательного учреждения. Решения Общего собрания, принятые в пределах его полномочий и в соответствии с законодательством, обязательны для исполнения администрацией, всеми членами коллектива.

Педагогический совет ДОУ:

Педагогический совет Образовательного учреждения является постоянно действующим коллегиальным органом управления, который создается для рассмотрения основных вопросов образовательного процесса. Педагогический совет имеет бессрочный срок полномочий.

К компетенции Педагогического совета относится решение следующих вопросов:

- ❖ организация и совершенствование методического обеспечения образовательного процесса;
- ❖ разработка и принятие образовательных программ;
- ❖ рассмотрение организации и осуществления образовательного процесса в соответствии с настоящим Уставом, полученной лицензией на осуществление образовательной деятельности;
- ❖ осуществление текущего контроля реализации образовательных программ
- ❖ принятие локальных нормативных актов Образовательного учреждения в пределах своей компетенции;
- ❖ рассмотрение и формирование предложений по улучшению деятельности Образовательного учреждения.

Управляющий совет Образовательного учреждения коллегиальный орган, наделенный полномочиями по осуществлению управленческих функций в соответствии с настоящим Уставом. К компетенции Управляющего совета относится:

- ❖ рассмотрение вопросов материально-технического обеспечения и оснащения Образовательного учреждения;
- ❖ рассмотрение ежегодного отчета о поступлении и расходовании средств;
- ❖ разработка и принятие правил внутреннего распорядка воспитанников и иных нормативных и локальных актов Образовательного учреждения;
- ❖ рассмотрение и выработка предложений по улучшению работы по обеспечению питанием и медицинскому обеспечению воспитанников Образовательного учреждения;
- ❖ утверждение плана развития Образовательного учреждения; рассмотрение проекта устава Образовательного учреждения, изменений и дополнений к нему; согласование программы развития Образовательного учреждения; согласование режима работы Образовательного учреждения; содействие

привлечению внебюджетных средств для обеспечения деятельности и развития Образовательного учреждения, утверждение направления их расходования;

- ❖ внесение предложений по составлению плана финансово-хозяйственной деятельности Образовательного учреждения;
- ❖ осуществление контроля за соблюдением условий обучения, воспитания и труда в Образовательном учреждении; иные функции, определяемые целями, задачами и содержанием уставной деятельности Образовательного учреждения.

С целью привлечения общественности к решению задач и проблем Образовательного учреждения, а также обеспечения благоприятных условий для эффективной работы ДООУ № 22 «Золотой ключик» создан Попечительский совет.

Попечительский совет – является коллегиальным органом управления ДООУ, который создан с целью привлечения общественности к решению задач и проблем, а также обеспечения благоприятных условий для эффективной работы ДООУ.

Основными задачами Попечительского совета являются:

- ❖ содействие улучшению материально-технической, культурной, спортивной, оздоровительной и иных баз Образовательного учреждения;
- ❖ содействие привлечению дополнительных источников финансирования Образовательного учреждения;
- ❖ содействие организации и проведению мероприятий, направленных на охрану жизни и здоровья воспитанников, работников Образовательного учреждения;
- ❖ организация досуга и оздоровления участников образовательного процесса;

В ДООУ функционирует Первичная профсоюзная организация.

Цели и задачи, содержание деятельности:

- ✓ представление защиты социально-трудовых прав и профессиональных интересов членов коллектива;
- ✓ Разработка и согласование нормативно-правовых документов ДООУ, имеющих отношение к выполнению Трудового законодательства;
- ✓ контроль над их соблюдением и выполнением.

Вывод: Структура и механизм управления ДООУ определяют стабильное функционирование. Демократизация системы управления способствует развитию инициативы участников образовательного процесса (педагогов, родителей (законных представителей), детей) и сотрудников ДООУ

Сведения о контингенте воспитанников Списочный состав на 01.09.2024г.

Групп по плану	Мест по плану	Фактическое количество детей	Количество детей и групп				
			с 2 до 3 лет	с 3 до 4 лет	с 4 до 5 лет	с 5 до 6 лет	с 6 до 7 лет
			«Карапузики»	«Пчелки»	«Карандаши» «Ласточка»	«Вишенка» «Теремок» «Капитошка»	«Ландыши» «Дюймовочка»
13	260	260	27	33	59	86	55

Прием в ДООУ осуществляется в соответствии с правилами приема, перевода и отчисления воспитанников МБДООУ № 22 «Золотой ключик» г. Симферополь.

Общие сведения об организации воспитательно-образовательного процесса

Воспитательно-образовательная деятельность организуется в соответствии с образовательной программой дошкольного образования ДООУ (далее ОП ДО) и направлена на формирование общей культуры воспитанников, развитие физических, интеллектуальных, нравственных, эстетических и личностных качеств с учётом возрастных и индивидуальных особенностей, формирование предпосылок учебной деятельности, сохранение и укрепление здоровья детей дошкольного возраста.

Образовательная деятельность ведётся на русском языке, в очной форме, нормативный срок обучения 5 лет, уровень образования – дошкольное образование. Образовательный процесс в ДООУ строится с учетом контингента воспитанников, их индивидуальных и возрастных особенностей в соответствии с требованиями ОП ДО.

Возрастные и индивидуальные особенности контингента детей

Учреждение посещают дети от 2-х до 7-и лет. Все группы комплектуются на основе социального заказа, потребностей родителей воспитанников и на основе медико-педагогического обследования.

Вариативное образование представлено следующими группами:

Адаптационная группа: для детей раннего возраста, которая организуется ежегодно для поступающих в дошкольное учреждение детей от 2 до 3 лет, для осуществления подготовки к посещению детьми дошкольного учреждения, более ранней социализации и снижения рисков при привыкании детей к условиям дошкольного учреждения, а также создания комфортных эмоциональных условий для малышей. Режим посещения данной группы – до 3 часов путем включения в группу раннего возраста в тот промежуток времени, когда дети не спят и не принимают пищу. Посещение организуется ежедневно в утренние или вечерние часы, с учетом пожеланий родителей и возможностей детей.

Логопедическое сопровождение: это работа с детьми, имеющими речевые нарушения, направленная на коррекцию дефектов, развитие речевых навыков и формирование положительного психологического климата для обучения и общения. Логопедическое сопровождение включает несколько этапов:

Обследование речи. Проводится диагностика устной и письменной речи, определяется структура и степень выраженности речевого дефекта.

Разработка индивидуальной программы. Логопед разрабатывает перспективный план коррекционно-логопедической работы с учётом возраста и особенностей ребёнка.

Коррекционная работа. Проводится на индивидуальных или подгрупповых занятиях. Используются адаптированные программы.

Мониторинг эффективности.

Для коррекции речи зачисляются дети с фонетическим недоразвитием речи (ФНР) и фонетико-фонематическим недоразвитием речи (ФФНР) и общее недоразвитие речи I-III уровня.

Во время диагностического этапа каждый ребенок проходит индивидуальное логопедическое обследование, где логопед получает представление о состоянии

речевой деятельности ребенка и составляет перспективный план коррекционной работы.

Коррекционный этап включает в себя постановку нарушенных звуков, их автоматизацию и дифференциацию. Параллельно с этим решаются задачи, связанные с формированием и развитием фонематического восприятия и лексико-грамматического строя речи. Занятия проводятся как индивидуально, так и небольшими подгруппами из 3-4 детей со схожими по структуре дефектами звукопроизношения. После постановки звука наступает этап его автоматизации в словах, фразах, стихах и текстах. Продолжительность постановки звуков и их автоматизации может быть различной, и зависит от сложности нарушения. По окончании коррекционного этапа ребенок переходит в группу динамического наблюдения, т.е. наступает оценочно-контрольный этап, во время которого логопедом и воспитателями отслеживается процесс автоматизации звука в разговорной речи.

Логопедическое сопровождение помогает исправить не только речевые нарушения, но и способствует общему психоэмоциональному, социальному и познавательному развитию, что важно для успешной адаптации в школьной жизни и в обществе.

Социальный заказ, образовательные потребности родителей

На основе заказа родителей функционируют группы: 8 групп – 10,5 часового; 1 группа – 12-ти часового режима, которые посещают дети от 2-х до 7-и лет, где осуществляется присмотр и уход за детьми, и реализация ФОП.

Учитываются ожидания и потребности школы. Для учителей начальной школы значимыми являются вопросы общей готовности ребенка – выпускника ДООУ к обучению в школе, его общее физическое развитие, крепкое здоровье и творческие проявления, которыми обладают выпускники учреждения.

Образовательная деятельность в ДООУ ведется на русском языке, что закреплено заявлениями родителей, законных представителей. При организации образовательного процесса учитываются принципы интеграции образовательных областей (физическое развитие, познавательное развитие, речевое развитие, социально-коммуникативное развитие, художественно-эстетическое развитие) в соответствии с возрастными возможностями и особенностями детей.

Образовательный процесс строится на основе законодательно- нормативных документов, оценки состояния здоровья детей, системы психолого-педагогических принципов, отражающих представление о самоценности дошкольного детства.

Основной формой образования и воспитания является игра и виды детской деятельности (игровая, коммуникативная, трудовая, познавательно-исследовательская, продуктивная, музыкально-художественная, чтение художественной литературы).

В основу организации образовательного процесса определен комплексно-тематический принцип планирования.

Структура написания ежедневного плана и занятий (в соответствии с методическими рекомендациями по написанию календарного плана работы педагога в дошкольном образовательном учреждении Министерства образования, науки и

молодёжи Республики Крым от 16.12.2015 № 01-14/3805): вид образовательной деятельности, тема, программное содержание, оборудование и материалы, источник (с указанием автора и страницы).

Дополнительное образование: В МБДОУ №22 «Золотой ключик» функционирует 5 видов кружков по программам дополнительного образования, исходя из потребностей детей

- ✓ Занимательный английский (социально-гуманитарная направленность) – 38 дет;
- ✓ «Тхэквондо» (физкультурно-спортивная направленность)- 30 дет.;
- ✓ «Творческая мастерская» (художественная направленность)- 48 дет.;
- ✓ «Ритмика с элементами аэробики» (художественная направленность)- 74
- ✓ «Волшебный бисер» (художественная направленность) – 35дет.

Количество детей, посещавших кружки в возрасте 5-7 лет 225 ребёнка (87% от общего количества детей всего детского сада), что является важным показателем эффективности работы дополнительного образования в ДОУ.

Организация дополнительного образования учитывает интересы каждого ребёнка в едином образовательном процессе в течение учебного года. Все программы отвечают современным условиям образовательного процесса.

Деятельность в 2024-2025 учебном году расширила возможность реализации потребностей, интересов и способностей обучающихся.

Вывод: сложившаяся система воспитательной и образовательной работы, оказывает влияние на сохранность контингента воспитанников, играет большую роль в обеспечении привлекательности образовательного учреждения.

1.2. ВНУТРЕННЯЯ СИСТЕМА ОЦЕНКИ КАЧЕСТВА ОБРАЗОВАНИЯ В МБДОУ № 22 «ЗОЛОТОЙ КЛЮЧИК» Г. СИМФЕРОПОЛЬ

Внутренняя система оценки качества образования в ДОУ позволяет определить, насколько фактическая реализация образовательных программ отвечает тому уровню, который был установлен требованиями ФГОС. Процедура основывается на аналитической деятельности: качество осуществления процесса образования оценивается, а вместе с тем его результативность, и обеспечение ресурсами. Проверочный механизм опирается на российское законодательство, федеральные и локальные нормативно-правовые акты, касающиеся учебной сферы.

Локальным актом, регламентирующим внутреннюю оценку качества образования, является:

- Положение о внутренней системе оценки качества образования МБДОУ №22 «Золотой ключик» регламентирующими реализацию процедур контроля и оценки качества образования в дошкольном учреждении.

Локальный акт отражает основные положения, цели и задачи внутреннего контроля, структуру и реализацию, показатели и общественное участие во ВСОКО. Согласно положению, объектами мониторинга становятся качество условий и процессов, обеспечивающих обучающую деятельность, а также качество результатов этой деятельности.

Целью системы оценки качества дошкольного образования является сбор, обобщение, анализ информации о состоянии системы дошкольного образования и

основных показателях ее функционирования для определения тенденций развития системы образования в дошкольном учреждении, принятия обоснованных управленческих решений по достижению качественного образования.

В основу системы оценки качества образования положены следующие принципы:

- объективности, достоверности, полноты и системности информации о качестве образования;
- реалистичности требований, норм и показателей качества образования, их социальной и личностной значимости, учёта индивидуальных особенностей развития отдельных воспитанников при индивидуальных показателях развития воспитанников;
- предупреждение негативных тенденций в организации образовательного процесса;
- доступность информации о состоянии и качестве образования для различных групп потребителей;
- осуществление прогнозирования развития важнейших процессов на уровне образовательной организации.

Функционирование внутренней системы оценки качества дошкольного образования ориентируется на основные аспекты качества образования в соответствии с ФГОС ДО: качество результатов, качество условий, качество организации образовательного процесса.

Данные для оценки черпаются из многочисленных источников, среди которых особое место занимают социологические опросы, статистика образования, мониторинги и различные исследования, отчеты воспитателей и других представителей педагогического коллектива детского сада, протоколы педагогических мероприятий.

Проблемно-ориентированный анализ по реализации целевых ориентиров ОП МБДОУ № 22 «Золотой ключик» г. Симферополь за 2024/2025 учебный год

Образовательный процесс осуществляется в соответствии с ОП ДО, годовым планированием и учебным планом образовательной деятельности с учетом возраста детей.

Поставленная цель на учебный год:

Продолжать работу по активному вовлечению родителей в участие в совместных мероприятиях с целью обеспечения единства и преемственности семейного и общественного воспитания. Планируется организовать введение дополнительного образования в ДОУ, как совокупности услуг доступных для широких групп воспитанников с учетом интеграции основного и дополнительного образования детей. Укреплять отношение с партнерами по сетевому взаимодействию. Вести воспитательно-образовательную работу согласно новой введенной программы ФОП ДОУ.

Создание в ДОО гибкой системы, обеспечивающей доступность и качество образовательных услуг, отвечающей запросам родителей (законных представителей) и воспитанников.

Для реализации цели педагогическим коллективом дошкольного учреждения были поставлены следующие **цели и задачи**:

Цель:

Построение работы ДОО в соответствии с ФГОС ДО, ФОО ДО создание благоприятных условий для полноценного проживания ребенком дошкольного детства, формирования основ базовой культуры личности, всестороннее развитие психических и физических качеств в соответствии с возрастными и индивидуальными особенностями, подготовка ребенка к жизни в современном обществе.

Задачи:

1. Модернизация развивающей предметно-пространственной среды в ДОО для обеспечения всестороннего развития и воспитания дошкольников с учетом требований к ФОО ДО и к условиям реализации образовательных программ дошкольного образования, охарактеризованных в ФГОС ДО.
2. Формирование единого образовательного пространства ДОО через активизацию различных форм сотрудничества с семьями воспитанников и социальными партнерами.
3. Личностное развитие дошкольников и создание условий для их позитивной социализации на основе базовых ценностей российского общества.
4. Создание условий, способствующих реализации художественно – эстетического развития воспитанников, их творческого потенциала в условиях дошкольной образовательной организации в соответствии с ФГОС.
5. Создание условий для расширения спектра логического развития в том числе посредством введения шахмат в образовательные маршруты старших дошкольников.

Вышеперечисленные задачи реализовывались педагогическим коллективом согласно Учебного плана МБДОУ №22 «Золотой ключик» в соответствии с ОП ДОО, СанПиН СП 2.4.3648 - 20 «Санитарно- эпидемиологические требования к организациям воспитания и обучения, отдыха и оздоровления детей и молодежи» с изменениями и дополнениями, методических рекомендаций «Организация деятельности дошкольных образовательных организаций в условиях введения федерального государственного образовательного стандарта дошкольного образования» от 27.08.2015г.

Количество часов в год по возрастным группам выдержано в соответствии с ОП и учебным планом МБДОУ №22 «Золотой ключик» г. Симферополь. Содержание педагогической работы по освоению детьми образовательных областей «Физическое развитие», «Познавательное развитие», «Социально-коммуникативное развитие», «Художественно-эстетическое развитие» и «Речевое развитие» входят в расписание образовательной деятельности. Они реализуются как в обязательной части и части, формируемой участниками образовательного процесса, так и во всех видах деятельности и отражены в блочно – тематическом планировании во всех возрастных группах.

В ДОО созданы условия для разностороннего развития детей с 2 до 7 лет - детский сад оснащен оборудованием для разнообразных видов детской деятельности в помещении и на прогулочных участках с учетом финансовых возможностей ДОО.

В процессе четко спланированной деятельности решение основных представленных задач были представлены в моделях:

Модель 1.

Создание условий для расширения спектра логического развития в том числе посредством введения шахмат в образовательные маршруты старших дошкольников.

ПРОБЛЕМНЫЙ СЕМИНАР

Тема: «Интеллектуальное развитие дошкольников через обучение игре в шахматы»

Цель: поиск путей для создания условий успешной самореализации дошкольников через обучение игре в шахматы.

СЕМИНАР-ПРАКТИКУМ

1.Тема: «Формирование элементарных математических представлений у детей дошкольного возраста через игровую деятельность» (1-я часть)

Цель: повышение уровня знаний педагогов по формированию элементарных математических представлений

2.Тема «Обучение грамоте детей дошкольного возраста».

3.Тема: Формирование элементарных математических представлений у детей дошкольного возраста через игровую деятельность" (2-я часть)
Цель: повышение уровня знаний педагогов по формированию элементарных математических представлений

МЕТОДИЧЕСКИЕ ЧАСЫ

Тема: Особенности организации и проведения занятий по формированию элементарных математических представлений.

Цель: создание условий для профессионального общения педагогов ДОУ, формирование и совершенствование профессиональных умений и навыков

КОНСУЛЬТАЦИИ

Тема: «Развитие интеллектуальных способностей детей дошкольного возраста через организацию игр в шахматы»

Модель №2

МОДЕРНИЗАЦИЯ РАЗВИВАЮЩЕЙ ПРЕДМЕТНО-ПРОСТРАНСТВЕННОЙ СРЕДЫ В ДОУ ДЛЯ ОБЕСПЕЧЕНИЯ ВСЕСТОРОННЕГО РАЗВИТИЯ И ВОСПИТАНИЯ ДОШКОЛЬНИКОВ С УЧЕТОМ ТРЕБОВАНИЙ К ФОП ДО И К УСЛОВИЯМ РЕАЛИЗАЦИИ ОБРАЗОВАТЕЛЬНЫХ ПРОГРАММ ДОШКОЛЬНОГО ОБРАЗОВАНИЯ, ОХАРАКТЕРИЗОВАННЫХ В ФГОС ДО.

КОНСУЛЬТАЦИИ

Тема: «Развивающая предметно-пространственная среда в ДОУ»

Цель:

Проектирование развивающей среды в дошкольном образовательном учреждении в соответствии с нормативными документами (ФГОС ДО и ФОП ДО) - обеспечение доступа к общечеловеческим ценностям социальным, духовным,

ПЕДАГОГИЧЕСКАЯ МАСТЕРСКАЯ

ПЕДАГОГИЧЕСКИЙ СОВЕТ

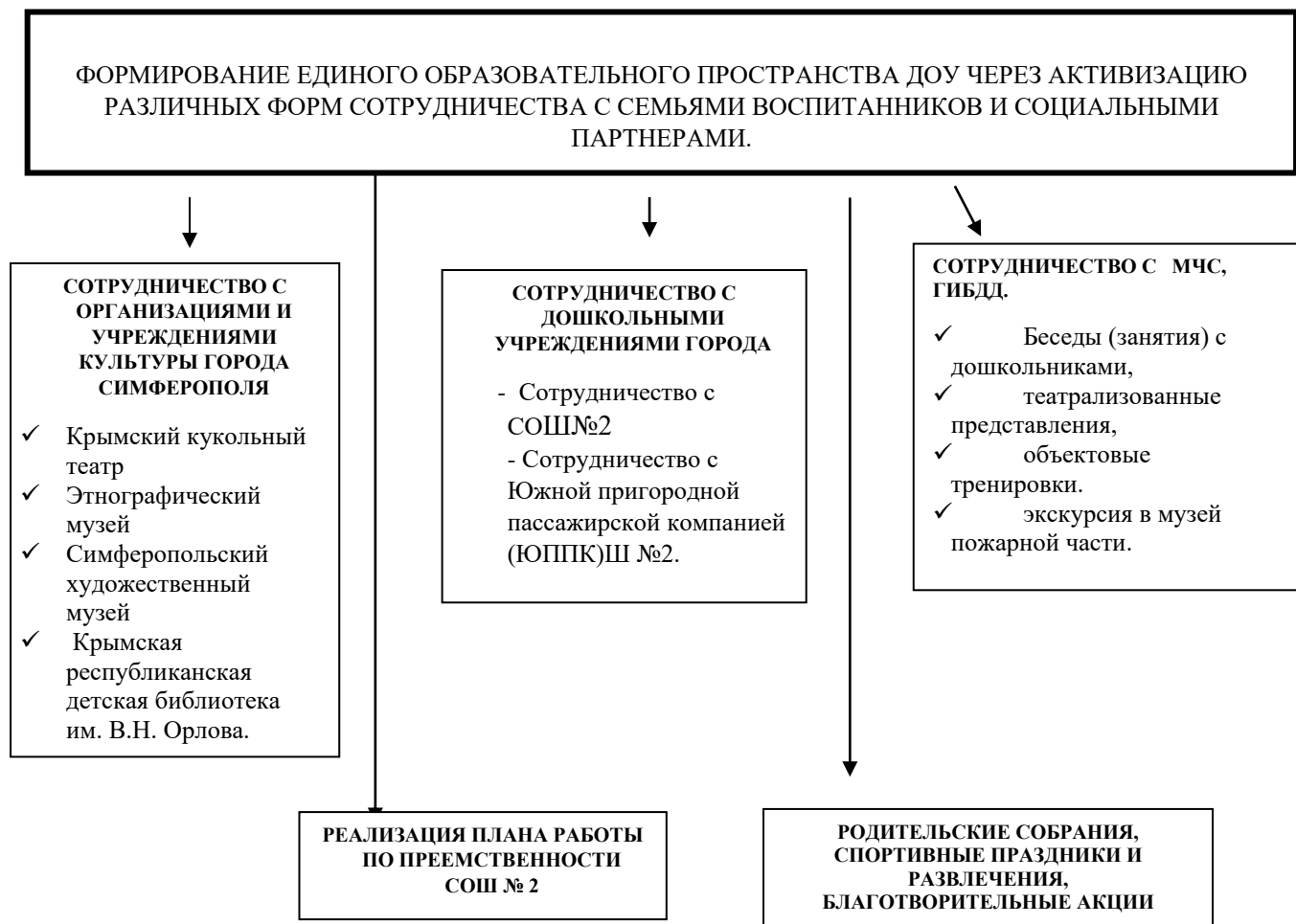
Тема: «Инновационные подходы к созданию и совершенствованию развивающей предметно - пространственной среды ДОУ».

Вывод: Модернизация развивающей предметно-пространственной среды в ДОУ направлена на создание условий для всестороннего развития и воспитания дошкольников с учётом требований к Федеральной образовательной программе дошкольного образования (ФОП ДО) и Федерального государственного образовательного стандарта дошкольного образования (ФГОС ДО).

Некоторые аспекты модернизации:

- ✓ Построение среды с учётом тематического принципа. В каждой возрастной группе выбирают тему, соответствующую тематическому плану. В различных центрах группы размещают материалы, которые позволяют детям освоить содержание выбранной темы.
- ✓ Создание условий для различных видов детской деятельности. В каждой группе созданы условия, которые позволяют дошкольникам реализовать все виды детской деятельности в соответствии с возрастными особенностями и индивидуальными предпочтениями.
- ✓ Обеспечение содержательно-насыщенной среды. В неё включают средства обучения, материалы, инвентарь, игровое, спортивное и оздоровительное оборудование.
- ✓ Построение образовательной деятельности на основе сотрудничества взрослых с детьми. При этом учитывают интересы и возможности каждого ребёнка, социальную ситуацию его развития, возрастные индивидуальные особенности и зону ближайшего развития.

Модель № 3

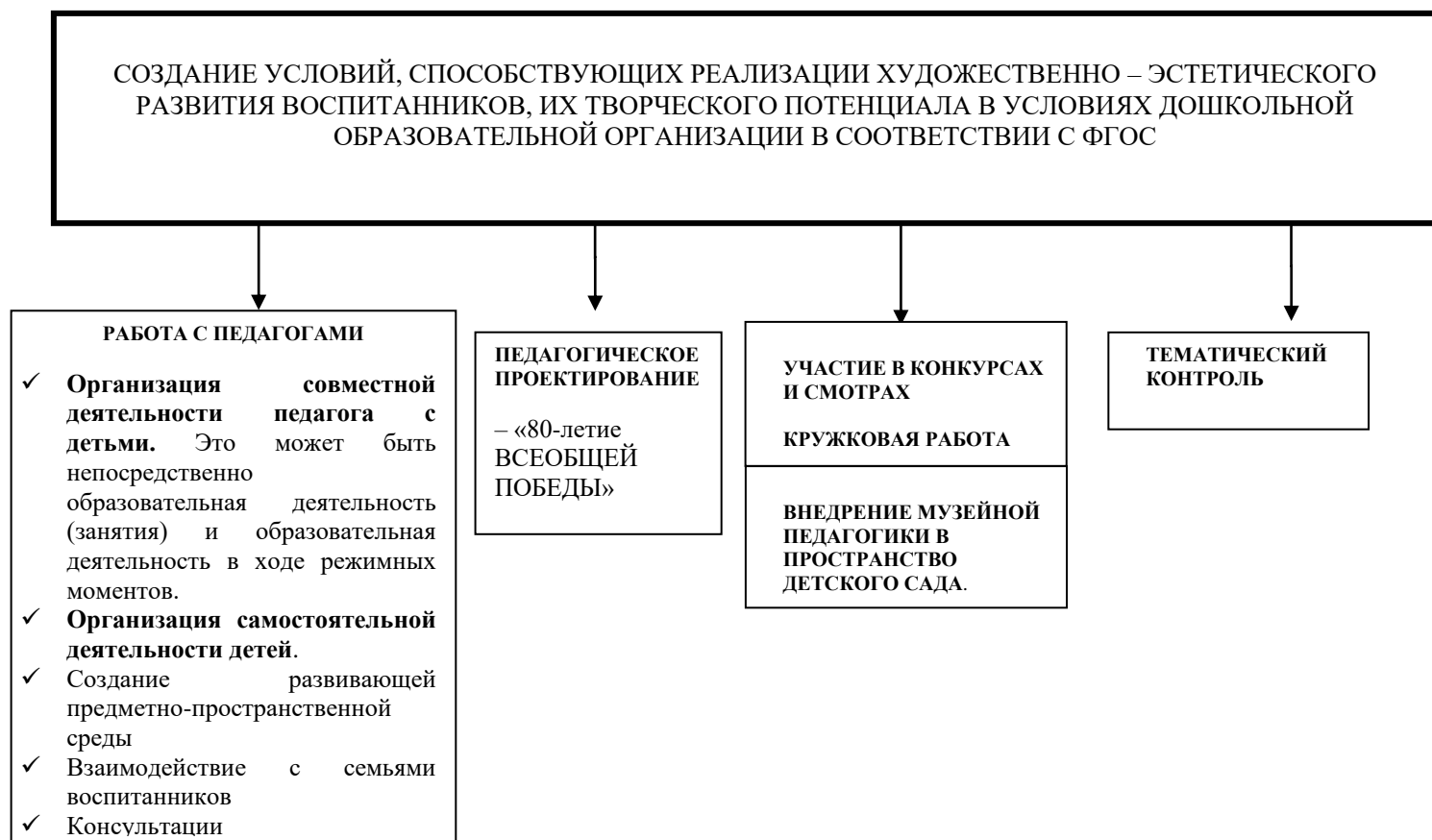


Вывод: сетевое взаимодействие с организациями и учреждениями помогает ДОУ реализовывать поставленные задачи и осуществлять комплексное непрерывное развитие ребенка.

Сетевое взаимодействие делает образование более качественным, процесс обучения носит практическую направленность, поддерживается интерес дошкольников, устанавливается взаимообратная связь между образовательными и не образовательными организациями.

План сетевого взаимодействия за 2024-2025 учебный год реализован в полном объеме.

Модель № 4



Вывод: Целью работы по художественно-эстетическому воспитанию является

- ✓ формирование и развитие интереса к миру искусства посредством интеграции всех видов художественно – эстетической деятельности: музыкальной, изобразительной, художественно – речевой, театрально – игровой.

Организация системы работы по художественно-эстетическому воспитанию реализуется через:

- ❖ изобразительную деятельность,
- ❖ музыкальное воспитание,
- ❖ театрализованную деятельность,
- ❖ кружковую работу,
- ❖ индивидуальную работу,
- ❖ выставки детских работ,
- ❖ праздники, концерты.

Традиционно проводятся развлечения, народные праздники – «Рождество», «Масленица», «Пасха» и другие, конкурсы стихов (о временных года, праздниках), выставки рисунков и поделок (по временам года, к датам красного календаря).

Неотъемлемой частью работы с педагогическим коллективом являются открытые просмотры образовательной деятельности по художественно – эстетическому направлению деятельности коллектива ДОУ. Успешной формой работы с педагогами мы считаем участие в конкурсах профессионального мастерства различного уровня.

Это способ проверки знаний, умений, навыков, педагогической эрудиции, а также возможность повысить свой профессиональный уровень. Они дают возможность стать значимым в профессиональном сообществе через оценку данным обществом его педагогической деятельности, реализацию своего профессионального «Я» в условиях состязания, повысить свой профессиональный уровень

Особое место занимает дополнительное образование по художественно-эстетическому воспитанию реализуемую через работу кружка эстетической направленности, который способствует выявлению и разностороннему развитию способностей детей, помогает их проявлению и дальнейшему совершенствованию.

Таким образом, разработанная модель единого образовательного пространства ДОУ с приоритетным осуществлением художественно-эстетического развития дошкольников помогает нам решать проблему по выявлению детского творчества и одаренности

Модель №5

ЛИЧНОСТНОЕ РАЗВИТИЕ ДОШКОЛЬНИКОВ И СОЗДАНИЕ УСЛОВИЙ ДЛЯ ИХ ПОЗИТИВНОЙ СОЦИАЛИЗАЦИИ НА ОСНОВЕ БАЗОВЫХ ЦЕННОСТЕЙ РОССИЙСКОГО ОБЩЕСТВА.



Мониторинг достижения детьми планируемых результатов освоения целевых ориентиров ОП МБДОУ № 22 «Золотой ключик»

В 2024/2025 учебном году коллектив дошкольного учреждения работал над реализацией ОП ДОУ. В течение учебного года были проведены педагогические исследования по усвоению детьми основных разделов программы, основываясь на целевые ориентиры, отраженные в ОП и образовательных маршрутах педагогов и специалистов. Целевые ориентиры служат непосредственным основанием при решении управленческих задач, включая:

- оценку качества образования;
- оценку как итогового, так и промежуточного уровня развития детей, в том числе в рамках мониторинга (в том числе в форме тестирования, с использованием методов, основанных на наблюдении, или иных методов измерения результативности детей);
- оценку выполнения муниципального (государственного) задания посредством их включения в показатели качества выполнения задания;
- распределение стимулирующего фонда оплаты труда работников Организации. (ФГОС ДО п.4.5.)

Результаты диагностики в определённых уровнях знаний об окружающем мире, родной природе, усвоении математических понятий и т.д., показывают положительную динамику интеллектуального развития детей, умения задавать вопросы, рассуждать, делать простейшие умозаключения в соответствии с законами логики.

В дошкольном учреждении выполняются требования ФГОС ДО, чем свидетельствуют данные представленные на диаграмме результатов образовательно-воспитательной работы с дошкольниками.

Цель мониторинга: с помощью средств мониторинга образовательного процесса в дошкольном учреждении (наблюдения за активностью ребенка в различных видах деятельности, анализа продуктов детской деятельности, проведения тестовых и диагностических методик) оценивалась степень продвижения и освоения ребенком образовательной программы и влияние образовательного процесса, организуемого в детском саду на развитие ребенка. В проведении мониторинга участвовали воспитатели, музыкальный руководитель, инструктор по физической культуре, учитель-логопед, которые обеспечили комплексный подход к оценке промежуточных и итоговых результатов освоения ОП ДОУ, что позволило осуществить динамику достижения детей и скорректировать программу по запросу всех участников образовательных отношений.

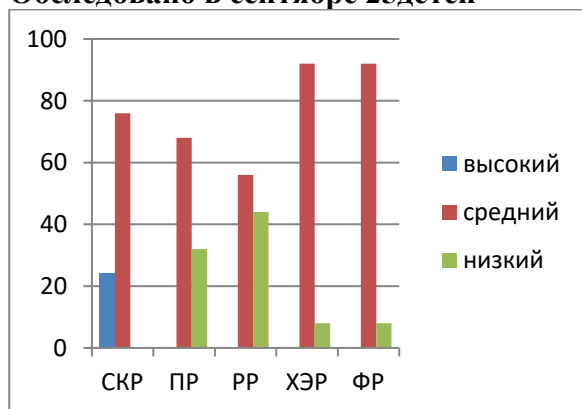
Мониторинг образовательного процесса, содержащих пять образовательных областей: «Речевое развитие», «Познавательное развитие», «Социально-коммуникативное развитие», «Художественно-эстетическое развитие» и «Физическое развитие» позволил осуществить комплексный подход к оценке развития ребенка с целью выстраивания педагогической деятельности коллективу.

В дошкольном учреждении выполняются требования федерального государственного образовательного стандарта дошкольного образования, о чем свидетельствуют данные, представленные в диаграмме результатов воспитательно-образовательной работы с дошкольниками.

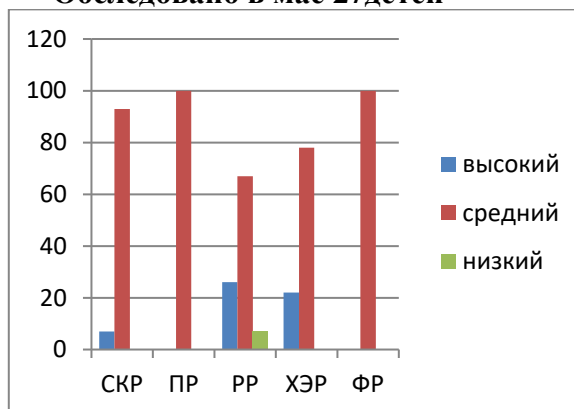
Группа раннего возраста № 3 «Карапузик» 2024-2025уч. год

Образов области	Социально-коммуникативное развитие		Познавательное развитие		Речевое развитие		Художественно-эстетическ. развитие		Физическое развитие	
	Сентябрь 2,5 (С)	Май 3,3 (С)	Сентябрь 2,4 (С)	Май 3,3 (С)	Сентябрь 2,1 (Н)	Май 3,3 (С)	Сентяб 2,6 (С)	Май 3,6 (С)	Сентяб 2,6 (С)	Май 3,6 (С)
высокий	0	2ч/ 7%	0	0	0	7ч/ 26%	0	6ч/ 22%	0	0
средний	19ч/ 76%	25ч/ 93%	17ч/ 68%	27ч/ 100%	14ч/ 56%	18ч/ 67%	23ч/ 92%	21ч/ 78%	23ч/ 92%	27ч/ 100%
низкий	6ч/ 24%	0	8ч/ 32%	0	11ч/ 44%	2ч/7%	2ч/ 8%	0	2ч/ 8%	0

Обследовано в сентябре 25детей



Обследовано в мае 27детей



Вывод: полученные данные позволяют сделать вывод, что на конец учебного года дошкольники группы раннего возраста показывают положительную динамику развития по всем видам деятельности. В основном показатели реализации образовательной программы дошкольного образования находятся в пределах среднего и высокого уровня. С низким уровнем в группе «Карапузик» снижены до минимума.

Однако необходимо продолжать уделять серьезное внимание развитию речи и коммуникативным навыкам детей через индивидуальную работу, организованную деятельность во взаимодействии с воспитателем на занятиях и

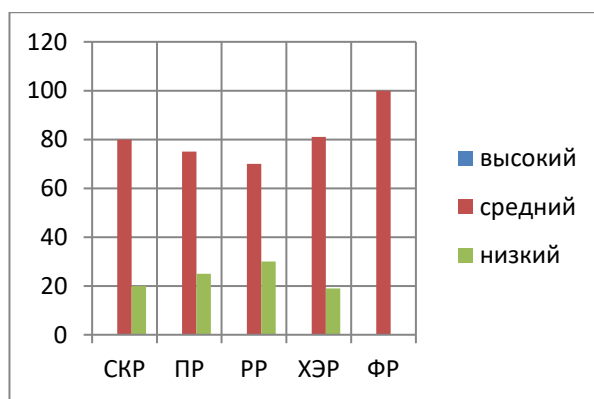
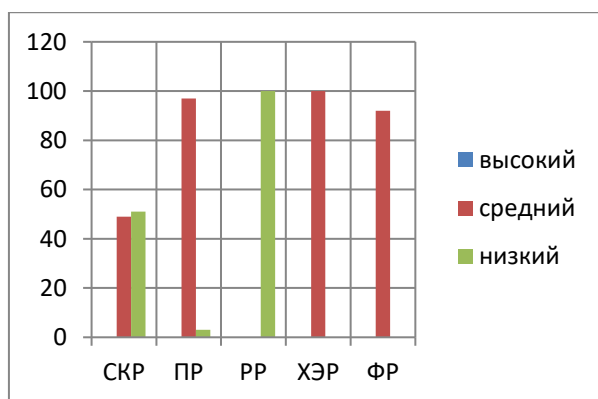
самостоятельной деятельности детей со сверстниками. Приобщать к художественной литературе, учить детей внимательно слушать литературные произведения. Уделить внимание формированию целостной картины мира, сенсорных эталонов и элементарных математических представлений, развитию конструктивных навыков, а также использовать в работе экспериментирование, которое способствует формированию у детей познавательного интереса, развивает наблюдательность, мыслительную деятельность. Продолжать вести целенаправленную работу по повышению качества освоения программного материала по всем образовательным областям. Осуществлять дифференцированный подход к детям с целью улучшения освоения программы и развития интегративных качеств.

Группа младшего возраста № 12 «Пчелка» 2024-2025 уч. год

Образов области	Социально-коммуникативное развитие		Познавательное развитие		Речевое развитие		Художественно-эстетическое развитие		Физическое развитие	
	Сентябрь 36 (С)	Май 4.16 (В)	Сентябрь 3.2 б (С)	Май 4.5 б	Сентябрь 2.76 С	Май 4б В	Сентябрь 36 (С)	Май 3.9 В	Сентябрь 36 (С)	Май 4.16 (В)
высокий	0	0	0	0	0	0	0	0	0	0
средний	8ч/49%	19ч/80%	19ч/97%	17ч/75%	0	14ч/70%	22ч/100%	18ч/81%	22ч/100%	22ч/100%
низкий	14ч/51%	3ч/20%	3ч/3%	5ч-25%	22ч/100%	8ч/30%	0	4ч-19%	0	0

Обследовано в сентябре 22 ребенка

Обследовано в мае 22 ребенка

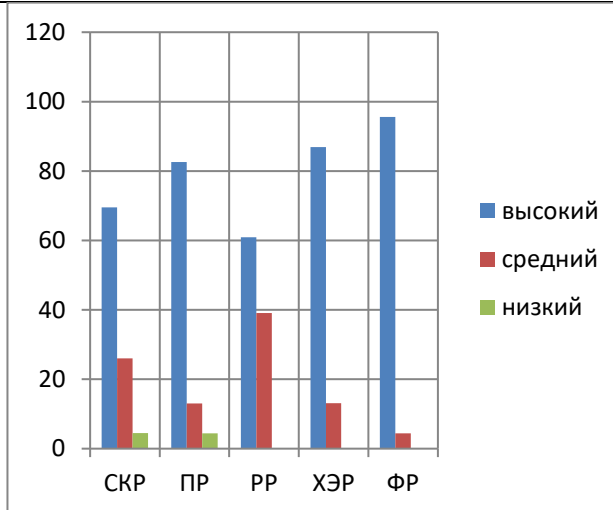
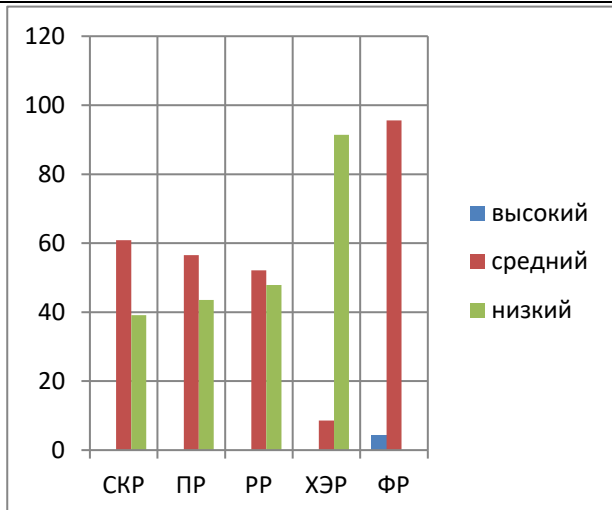


Вывод: в результате анализа полученных данных промежуточного мониторинга у воспитанников II младшей группы «Пчелка» можно сделать вывод о положительной динамике развития детей. Сравнительный анализ результатов мониторинга в начале и в конце учебного года показывает рост усвоения детьми программного материала, то есть прослеживается положительная динамика развития ребенка по всем видам деятельности.

Таким образом, образовательная деятельность второй младшей группы реализуется на достаточном уровне.

Средняя группа № 9 «Карандаши» 2024-2025 уч. г

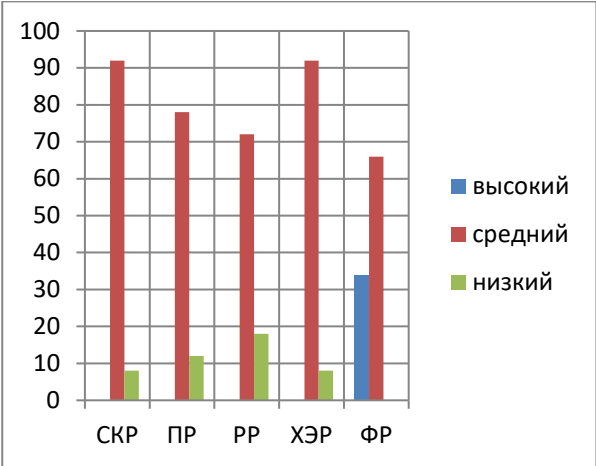
Образов. области	Социально-коммуникативное развитие		Познавательное развитие		Речевое развитие		Художественно-эстетическое развитие		Физическое развитие	
	Сентябрь	Май	Сентябрь	Май	Сентябрь	Май	Сентябрь	Май	Сентябрь	Май
Средний балл в группе	2,4 балла (С)	3,9 балла (В)	2,5 балла (С)	4,3 балла (В)	2,4 балла (С)	4,1 балла (С)	2,7 балла (С)	4,2 балла (В)	3,0 балла (С)	4,6 балла (С)
высокий	0	16ч\69,5%	0	19ч\82,6%	0	14ч\60,9%	0	20ч\86,9%	1ч\4,4%	22ч\95,6%
средний	14ч\60,9%	6ч\26%	13ч\56,5%	3ч\13%	12ч\52,1%	9ч\39,1%	2ч\8,6%	3ч\13,1%	22ч\95,6%	1ч\4,4%
низкий	9ч\39,1%	1чел\4,5%	10ч\43,5%	1ч\4,4%	11ч\47,9%	0	21ч\91,4%	0	0	0



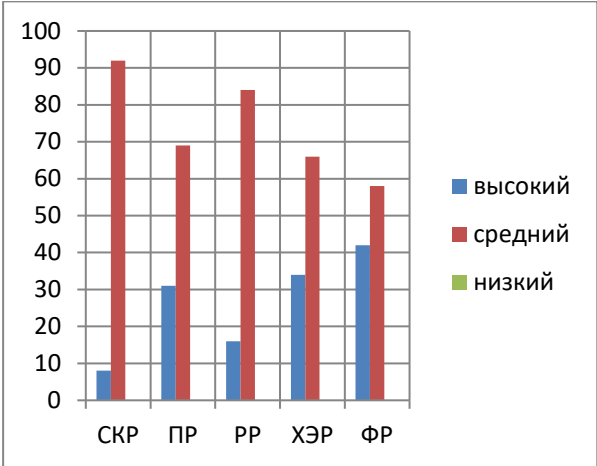
Средняя группа № 11 «Ласточка» 2024-2025 уч. г

Образов. области	Социально-коммуникативное развитие		Познавательное развитие		Речевое развитие		Художественно-эстетическ. развитие		Физическое развитие	
	Сентябрь	Май	Сентябрь	Май	Сентябрь	Май	Сентябрь	Май	Сентябрь	Май
Средний балл в группе	2,8 балла (С)	3,1 балла (С)	2,8 балла (С)	3,3 балла (С)	2,6 балла (С)	3,1 балла (С)	2,8 балла (С)	3,3 балла (С)	2,8 балла (С)	3,4 балла (С)
высокий	0	3ч\8%	0	10ч\31%	0	6ч\16%	0	11ч\34%	4ч\12%	13ч\42%
средний	25ч\92%	26ч\92%	24ч\78%	19ч\69%	22ч\72%	23ч\84%	25ч\92%	18ч\66%	24ч\78%	16ч\58%
низкий	3ч\8%	0	4ч\12%	0	6ч\18%	0	3ч\8%	0	0	0

Сентябрь, 2024г



Май, 2025г



Вывод: в результате анализа полученных данных промежуточного мониторинга у воспитанников средних групп на 2024-2025 учебный год можно сделать вывод о положительной динамике развития детей. Сравнительный анализ результатов мониторинга в начале и в конце учебного года показывает рост усвоения детьми программного материала, то есть прослеживается положительная динамика развития ребенка по всем видам деятельности. В основном показатели выполнения находятся в пределах среднего и высокого уровня. Это означает, что применение в педагогической практике рабочей программы благотворно сказывается на результатах итогового мониторинга. Очевиден положительный результат проделанной работы: низкий уровень усвоения программы детьми сводится к минимуму. Знания детей прочные. Дошкольники способны применять их в повседневной деятельности.

Факторы, положительно повлиявшие на результаты педагогической диагностики:

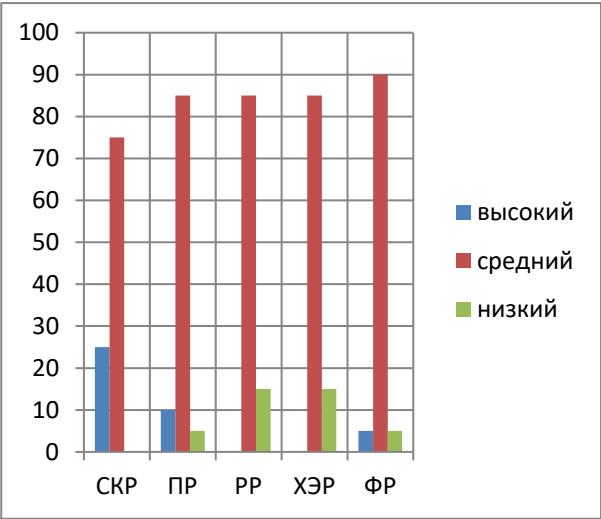
В течение года проводилась работа, направленная на повышение качества усвоения программы детьми: применение проектного метода в рамках комплексно-тематического планирования образовательного процесса, игровые технологии, технологии речевого развития, техники нетрадиционного рисования. Включение родителей (законных представителей) в образовательный процесс ДОУ.

Старшая группа №6 «Вишенка» 2024-2025 уч. Г

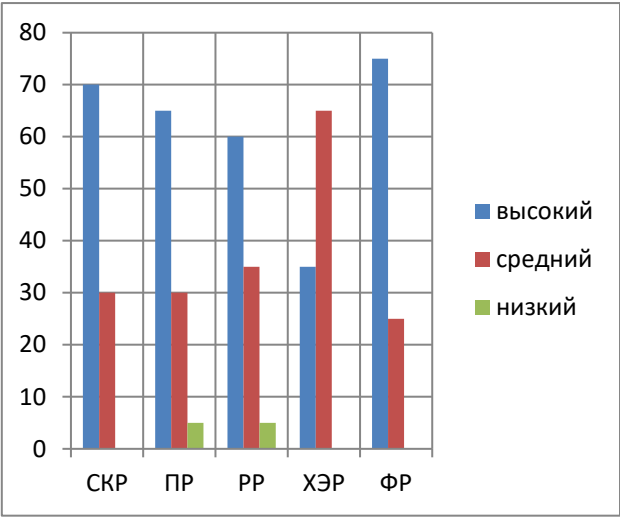
Образов. области	Социально-коммуникативное развитие		Познавательное развитие		Речевое развитие		Художественно-эстетическое развитие		Физическое развитие	
	Сентябрь	Май	Сентябрь	Май	Сентябрь	Май	Сентябрь	Май	Сентябрь	Май
Средний балл в группе	3,3 балла (С)	4.1балла (В)	3,1 балла (С)	Балла 4.0 (В)	2,9балла (С)	3.8 балла (В)	2,8 балла (С)	Балла 3.6 (С)	3,0 балла (С)	Балла 4.0 (В)
высокий	5ч\25%	14ч\70%	2ч\10%	13ч\65%	0	12ч\60%	0	7ч\35%	1ч\5%	15ч\75%

средний	15ч/75%	6ч\30%	17ч/85%	6ч\30%	17ч/85%	7ч\35%	17ч/85 %	13ч\65%	18ч/90 %	5ч\25%
низкий	0	0	1ч/5%	1ч\5%	3ч/15%	1ч\5%	3ч/15%	0	1ч/5%	0

Обследовано в сентябре 20детей



обследовано в мае 20детей

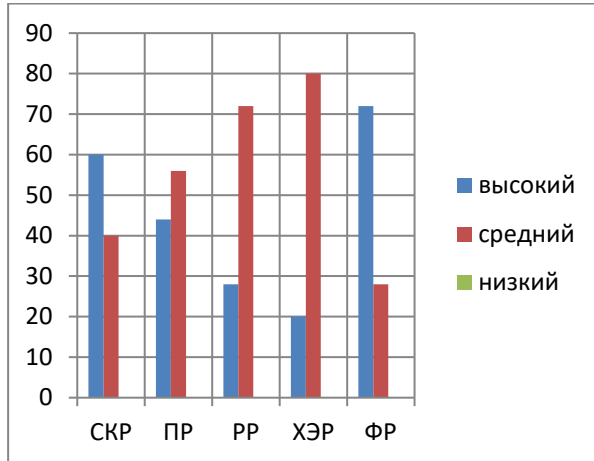
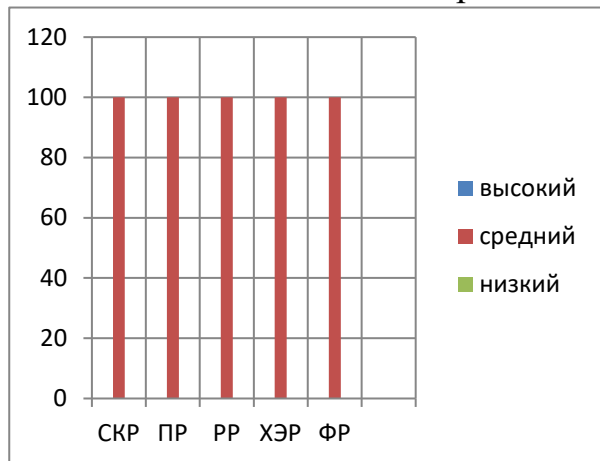


Вывод: в результате анализа полученных данных промежуточного мониторинга у воспитанников старшей группы на 2024 - 2025 учебный год можно сделать вывод о положительной динамике развития детей. Сравнительный анализ результатов мониторинга в начале и в конце учебного года показывает рост усвоения детьми программного материала, то есть прослеживается положительная динамика развития ребенка по всем видам деятельности. Таким образом, образовательная деятельность старшей группы реализуется на среднем и высоком уровне. Очевиден положительный результат проделанной работы: низкий уровень усвоения программы детьми сведён к минимуму. Знания детей прочные. Дошкольники способны применять их в повседневной деятельности.

Старшая группа №13 «Теремок»
2024-2025 уч. г

Образов. области	Социально-коммуникативное развитие		Познавательное развитие		Речевое развитие		Художественно-эстетическ. развитие		Физическое развитие	
	Сентябрь	Май	Сентябрь	Май	Сентябрь	Май	Сентябрь	Май	Сентябрь	Май
Средний балл в группе	3,4 балла (С)	4.2 балла (С)	3,2 балла (С)	4.2 балла (С)	3 балла(С)	3.7 балла (С)	3,2 балла (С)	3.9 балла (С)	3,2 балла (С)	4.1 балла (С)
высокий	9ч/41%	20ч/90,9%	7ч/31,8%	17ч\77.3 %	7ч/31,8%	11ч\50%	6ч/27,3%	17ч\ 77.3%	6ч/27,3 %	16ч\ 72.7%

Обследовано детей в сентябре 28детей Обследовано детей в мае 25детей



Вывод: прослеживается положительная динамика в усвоении программных требований. На результат повлияло совместная работа педагога и родителей. Повысился высокий уровень развития. С детьми планируется провести следующую работу:

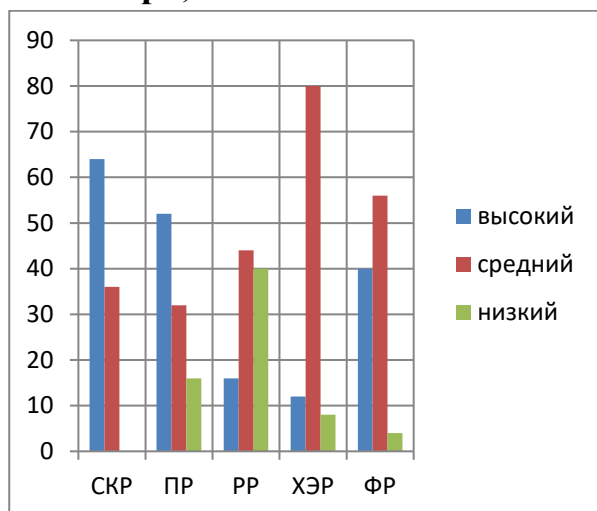
продолжать вести целенаправленную работу по повышению качества освоения программного материала по всем образовательным областям.

Особое внимание уделить развитию мелкой моторики рук, т.к. это необходимые навыки при подготовке руки к письму. Продолжать развивать речевые и коммуникативные умения детей в образовательной деятельности и в индивидуальной работе с детьми на основе комплексного подхода

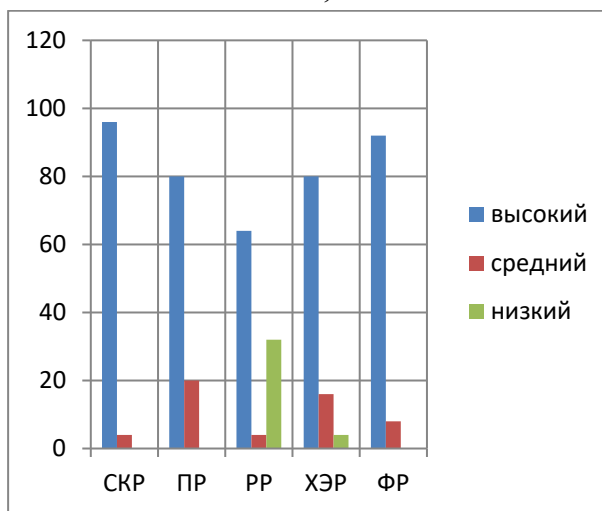
Подготовительная группа № 4 «ДЮЙМОВОЧКА» 2024 - 2025 уч. г

Образов. области	Социально-коммуникативное развитие		Познавательное развитие		Речевое развитие		Художественно-эстетическое развитие		Физическое развитие	
	Сентябрь	Май	Сентябрь	Май	Сентябрь	Май	Сентябрь	Май	Сентябрь	Май
Средний балл в группе	3,9 балла (В)	4,9 балла (В)	3,5 балла (С)	4,5 балла (С)	2,8 балла (С)	балла (4,5) В	3,0 балла (С)	4,5 балла (В)	3,5 балла (С)	балла 4,8 (В)
высокий	16ч/64%	24ч/96%	13ч/52%	20ч/80 %	4ч/16%	16ч/64%	3ч/12%	20ч/80 %	10ч/40%	23ч/92%
средний	9ч/36%	1ч/4%	8ч/32%	5ч/20%	11ч/44%	1ч/4%	20ч/80%	4ч/16 %	14ч/56%	2ч/8%
низкий	0	0	4ч/16%	0	10ч/40%	8ч/32%	2ч/8%	1ч/4%	1ч/4%	0

Сентябрь, 2024г



Май, 2025г

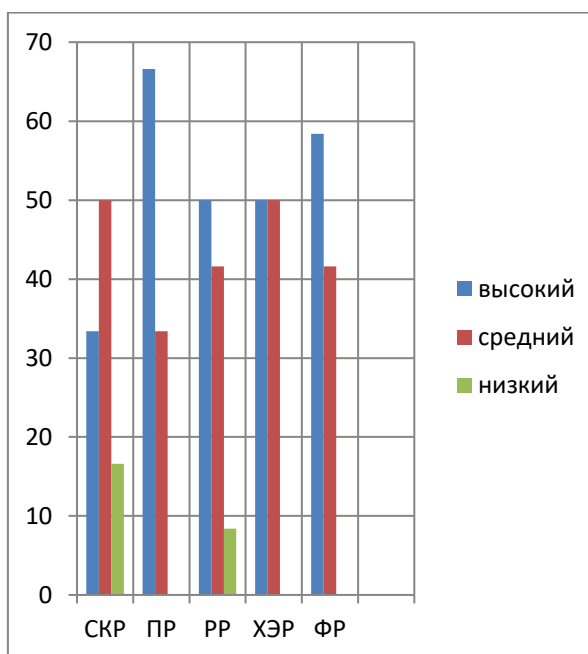
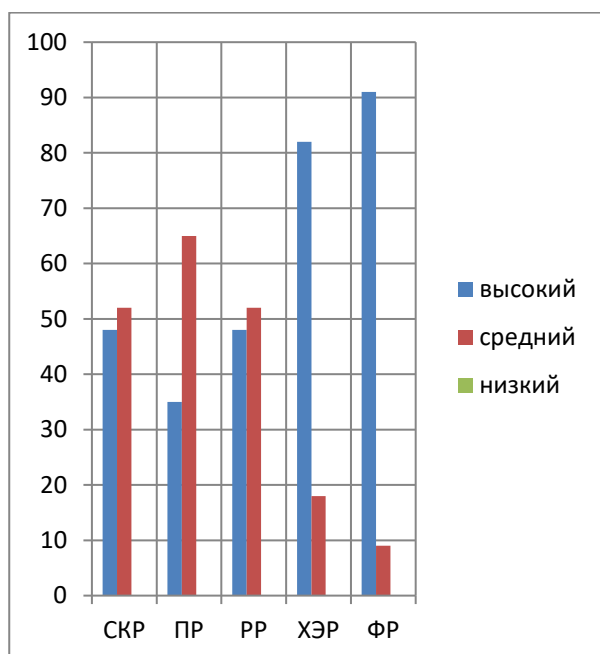


Подготовительная к школе группа № 5 «ЛАНДЫШ» 2024-2025 уч. г

Образов. области	Социально-коммуникативное развитие		Познавательное развитие		Речевое развитие		Художественно-эстетическ. развитие		Физическое развитие	
	Сентябрь	Май	Сентябрь	Май	Сентябрь	Май	Сентябрь	Май	Сентябрь	Май
Средний балл в группе	2,7 балла (С)	3,6 балла (С)	2,4 балла (С)	3,4 балла (С)	2,6 балла (С)	3,7 балла (С)	3 балла (С)	4 балла (В)	3,3 балла (С)	4,3 балла (В)
высокий	0	11ч\48%	0	8ч\35%	0	11ч\48%	3ч\13%	19ч\82%	0	21ч\91%
средний	19ч\83%	12ч\52%	16ч\70%	15ч\65%	13ч\57%	12ч\52%	17ч\74%	4ч\18%	24ч\78%	2ч\9%
низкий	4ч\17%	0	7ч\30%	0	10ч\43%	0	3ч\13%	0	4ч\12%	0

Сентябрь, 2024г

Май, 2025г



Вывод: Сравнительный анализ результатов мониторинга в начале и в конце учебного года показывает рост усвоения детьми программного материала, то есть прослеживается положительная динамика развития ребенка по всем видам деятельности. В основном показатели выполнения ОП находятся в пределах высокого и среднего уровня. Это означает, что применение в педагогической практике рабочей программы благотворно сказывается на результатах итогового мониторинга.

Общий вывод:

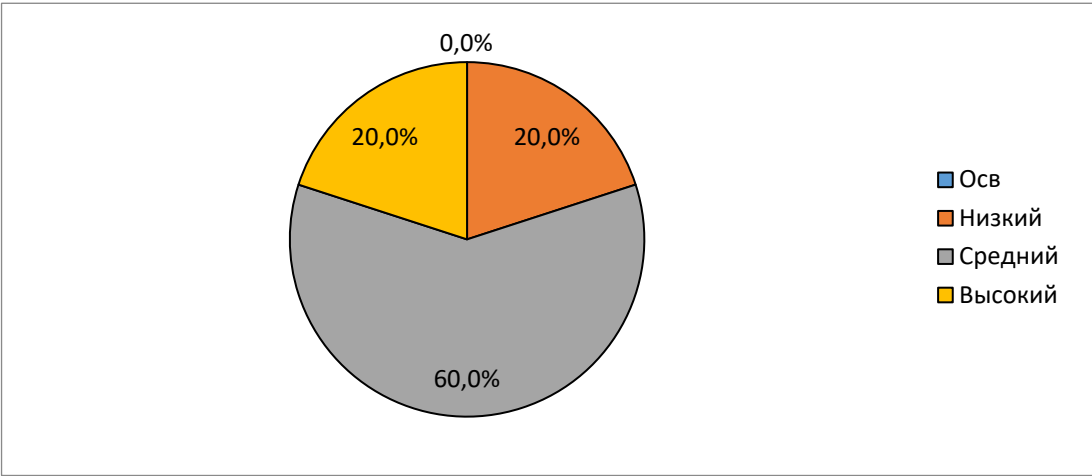
1. Продолжать вести целенаправленную работу по повышению качества освоения программного материала по всем образовательным областям в течение учебного года.
2. В течение года продолжать развивать речевые и коммуникативные умения детей в непосредственно образовательной деятельности и в индивидуальной работе с детьми на основе комплексного подхода.
3. Проводить индивидуальную работу с детьми с низким уровнем усвоения программного материала с целью улучшения освоения программы.
4. Организовать мероприятия способствующие реализации современных образовательных технологий в ДООУ (детское исследование и проектирование).
5. Продолжать работу, направленную на улучшение посещаемости детей (укрепление здоровья детей, закаливающие мероприятия и т.д.).
6. Продолжать активное взаимодействие с семьями воспитанников.

Показатели физического развития детей

Показатели физического развития детей отражаются в листах здоровья, а результаты исследований заносятся в индивидуальные карты. По результатам исследования за 2024/2025г. уровень физического развития детей дошкольных групп имеет хорошие показатели, которые представлены в диаграммах.

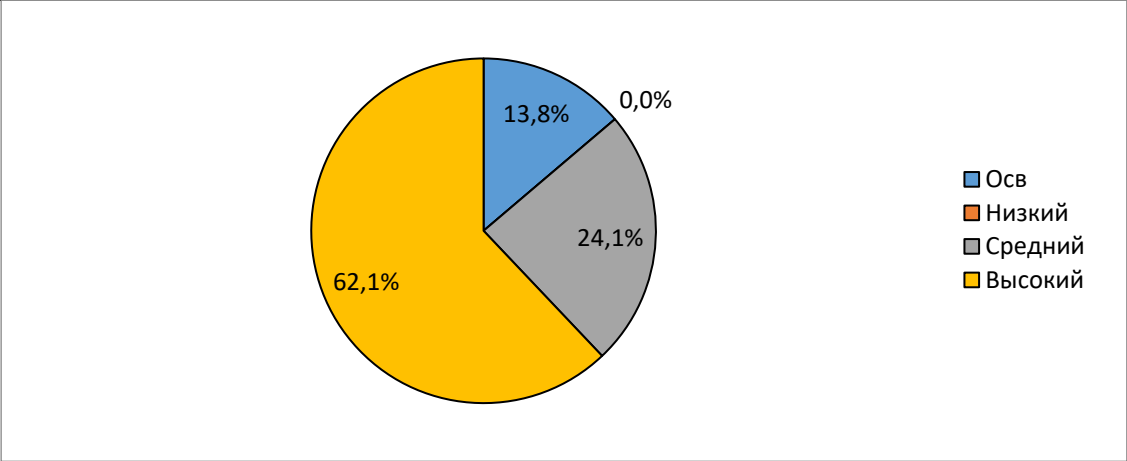
**Группа «Пчелка» младший возраст
сентябрь месяц 2024г**

Уровень	Осв	Низкий	Средний	Высокий
Количество	0	5	15	5
Количество %	0,0%	20,0%	60,0%	20,0%



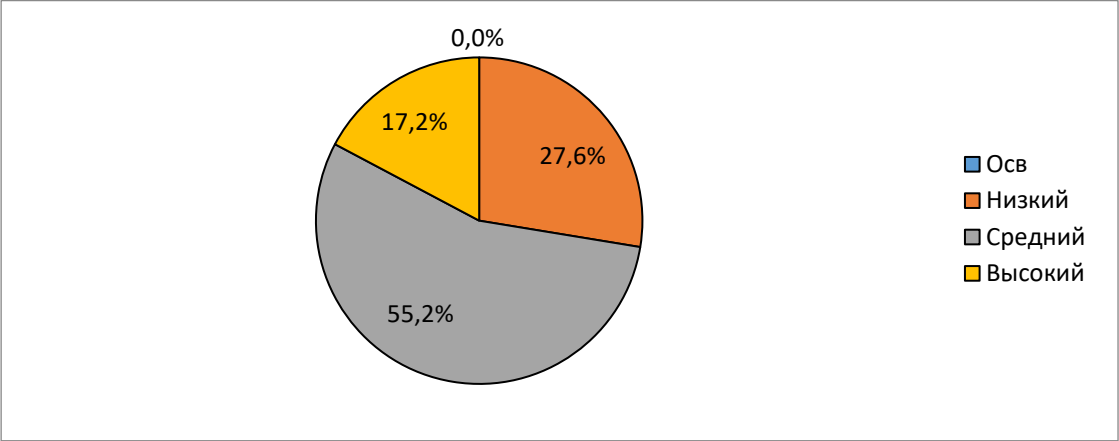
май месяц 2025г

Уровень	Осв	Низкий	Средний	Высокий
Количество	4	0	7	18
Количество %	13,8%	0,0%	24,1%	62,1%



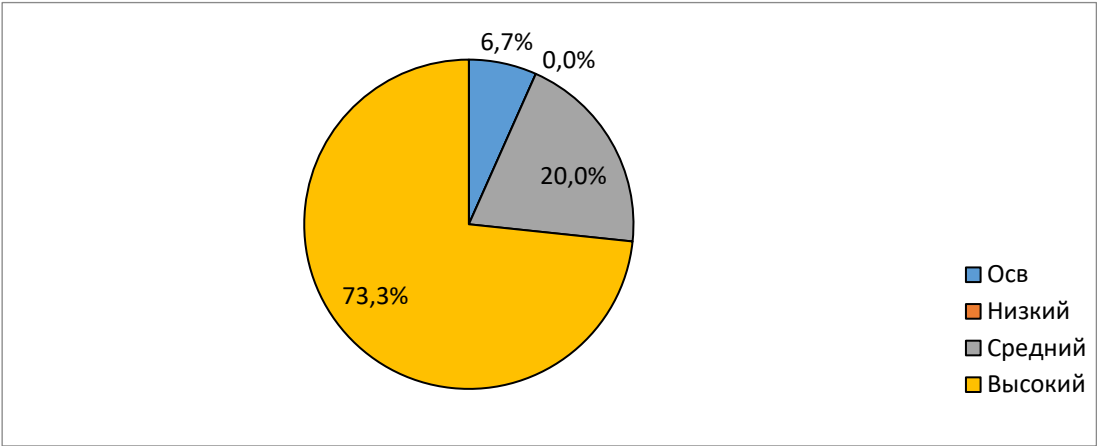
Группа «Ласточка» Средний возраст
сентябрь месяц 2024г

Уровень	Осв	Низкий	Средний	Высокий
Количество	0	8	16	5
Количество %	0,0%	27,6%	55,2%	17,2%



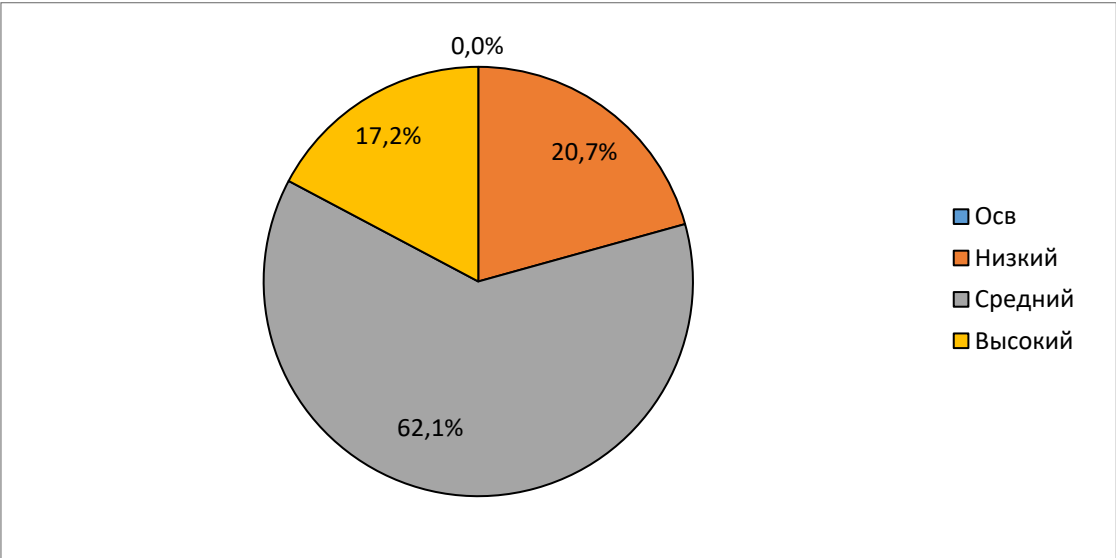
май месяц 2025г

Уровень	Осв	Низкий	Средний	Высокий
Количество	2	0	6	22
Количество %	6,7%	0,0%	20,0%	73,3%



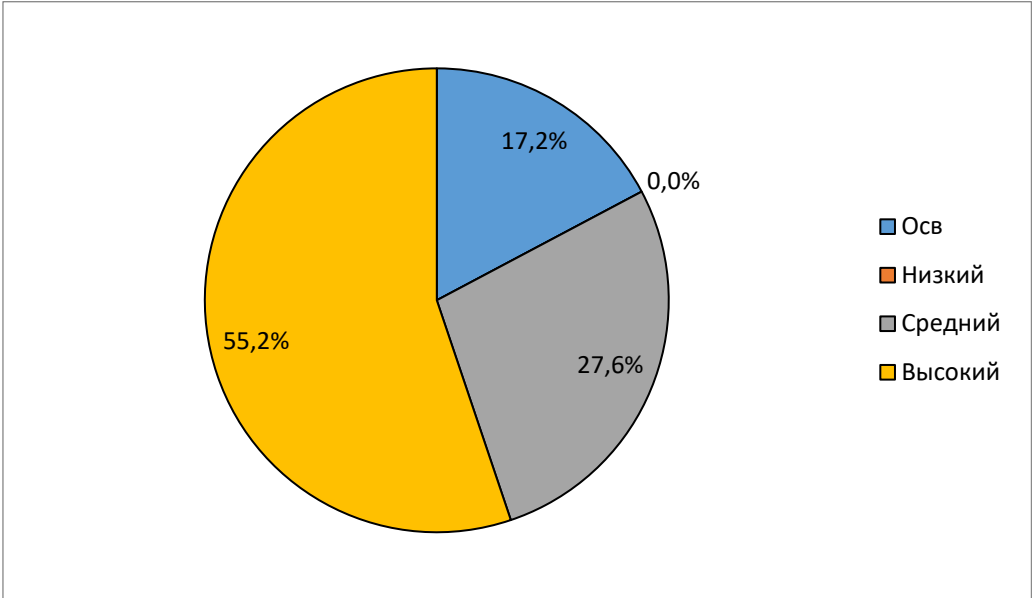
**Группа «Карандаши» Средний возраст
сентябрь месяц 2024г**

Уровень	Осв	Низкий	Средний	Высокий
Количество	0	6	18	5
Количество %	0,0%	20,7%	62,1%	17,2%



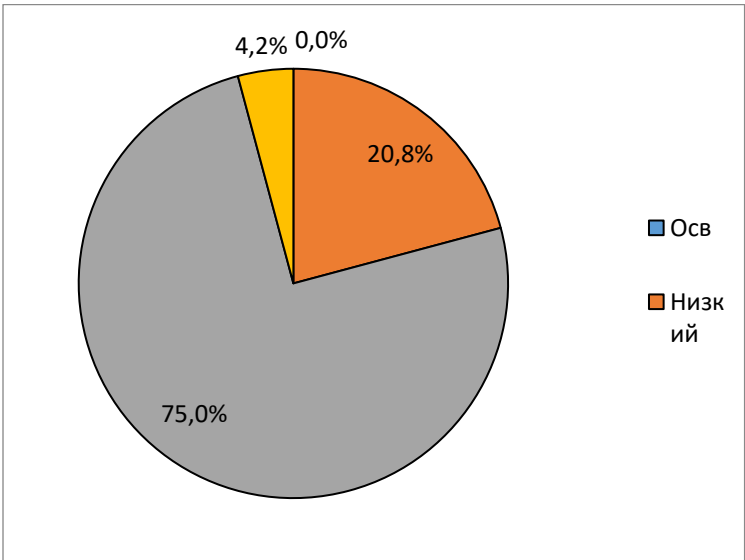
май месяц 2025г

Уровень	Осв	Низкий	Средний	Высокий
Количество	5	0	8	16
Количество %	17,2%	0,0%	27,6%	55,2%



Группа «Вишенка» Старший возраст
Сентябрь месяц 2024г

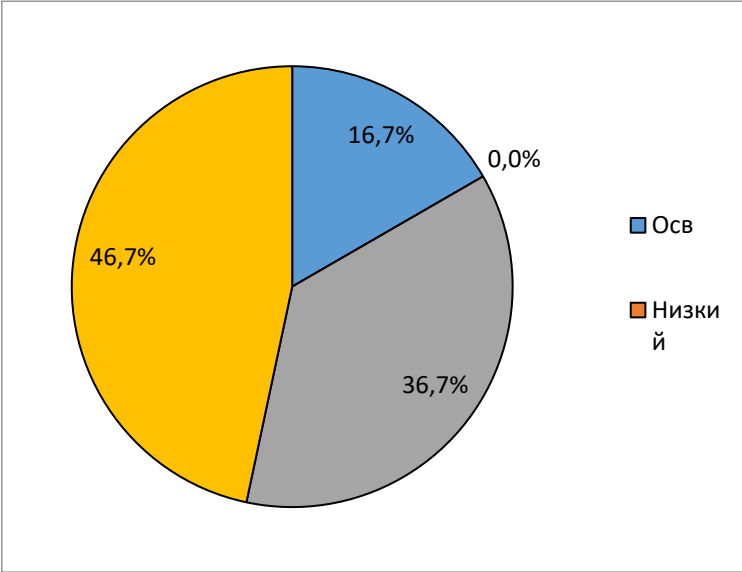
Уровень	Осв	Низкий	Средний	Высокий
Количество	0	5	18	1
Количество (%)	0,0%	20,8%	75,0%	4,2%



май месяц 2025г

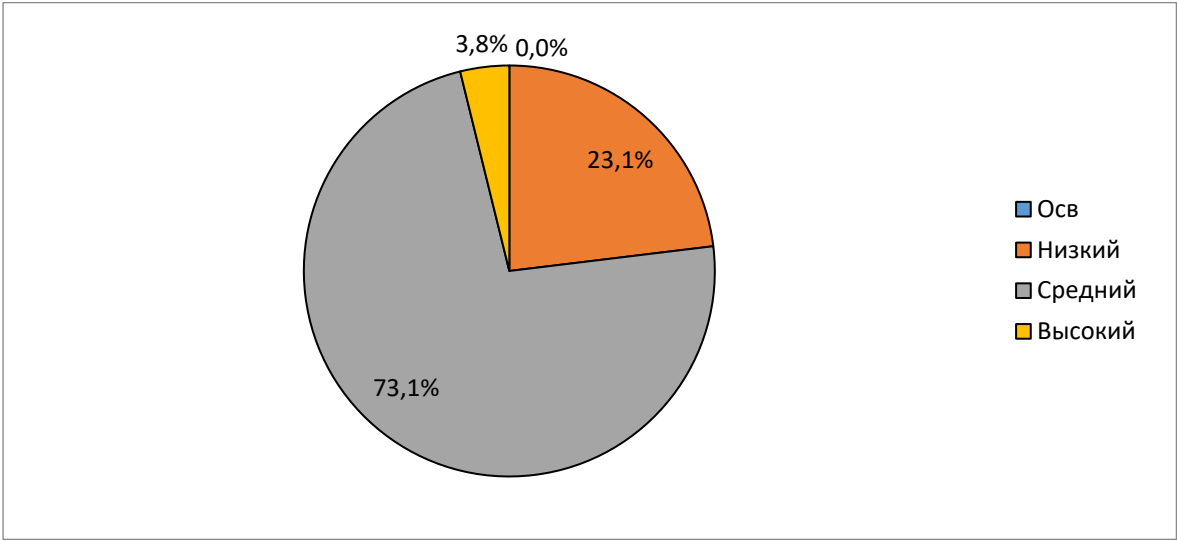
Уровень	Осв	Низкий	Средний	Высокий
---------	-----	--------	---------	---------

Количество	5	0	11	14
Количество %	16,7%	0,0%	36,7%	46,7%



Группа «Капиташки» Старший возраст
Сентябрь месяц 2024г

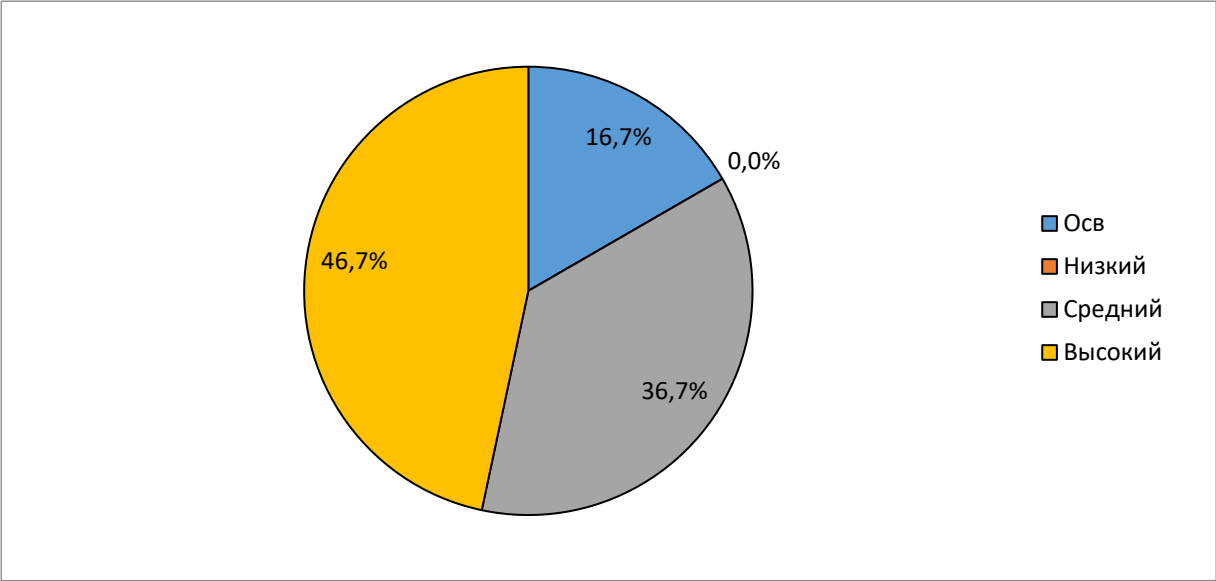
Уровень	Оsv	Низкий	Средний	Высокий
Количество	0	6	19	1
Количество %	0,0%	23,1%	73,1%	3,8%



Май месяц 2025г

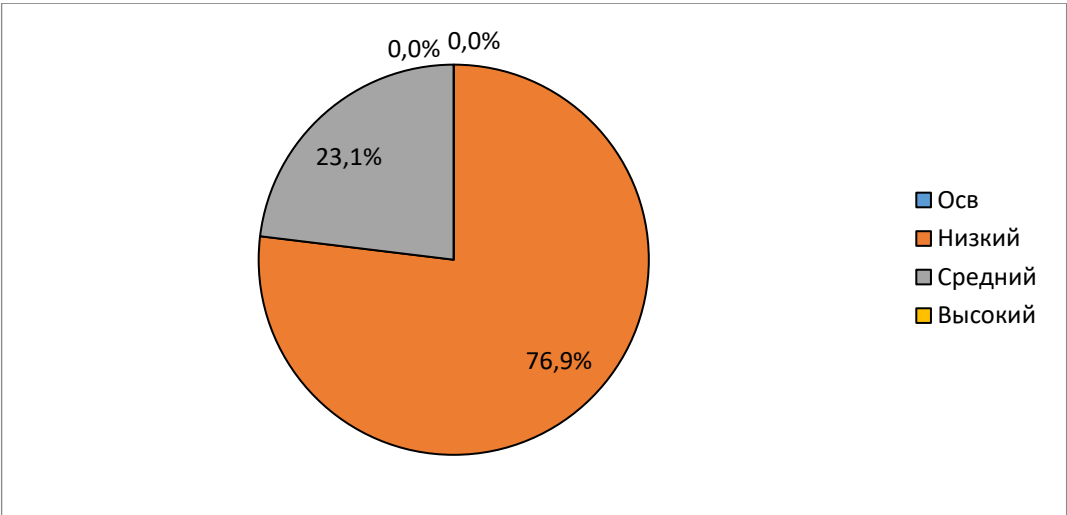
Уровень	Оsv	Низкий	Средний	Высокий
---------	-----	--------	---------	---------

Количество	5	0	11	14
Количество %	16,7%	0,0%	36,7%	46,7%



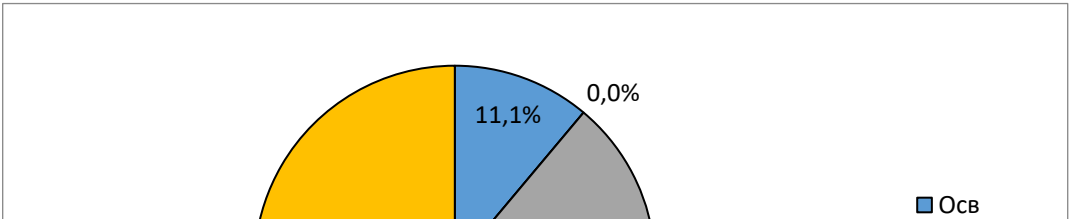
Группа «Теремок» Старший возраст
Сентябрь 2024г

Уровень	Осв	Низкий	Средний	Высокий
Количество	0	20	6	0
Количество %	0,0%	76,9%	23,1%	0,0%



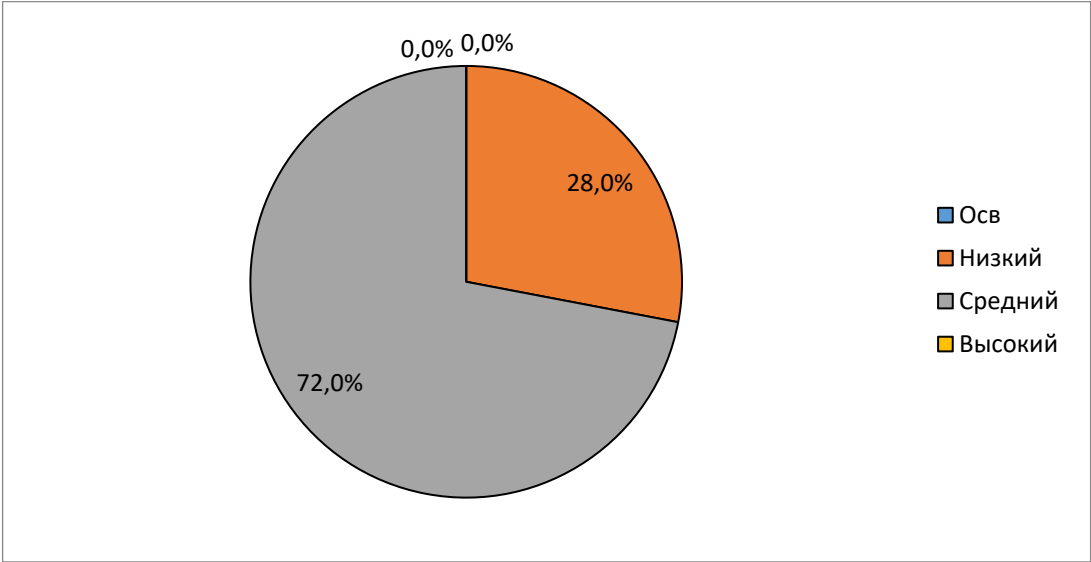
май месяц 2025г

Уровень	Осв	Низкий	Средний	Высокий
Количество	3	0	6	18
Количество %	11,1%	0,0%	22,2%	66,7%



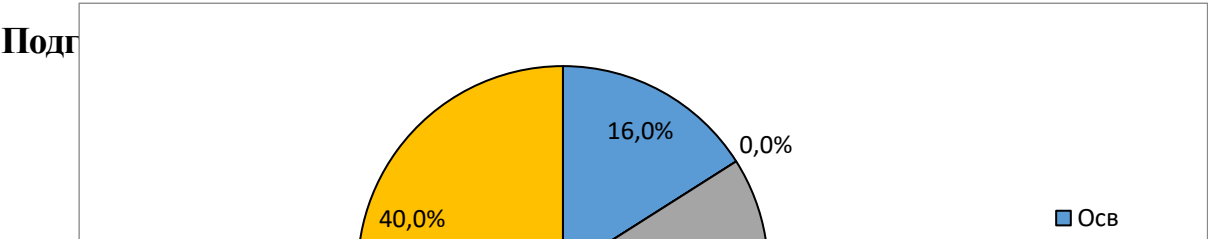
Группа «Ландыши» подготовительная к школе группа
Сентябрь месяц 2024г

Уровень	Осв	Низкий	Средний	Высокий
Количество	0	7	18	0
Количество %	0,0%	28,0%	72,0%	0,0%



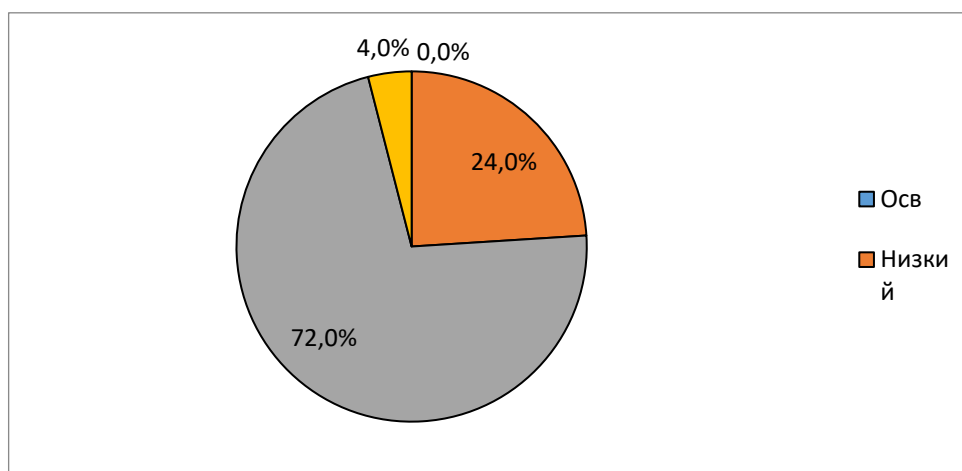
май месяц 2025г

Уровень	Осв	Низкий	Средний	Высокий
Количество	4	0	11	10
Количество (%)	16,0%	0,0%	44,0%	40,0%



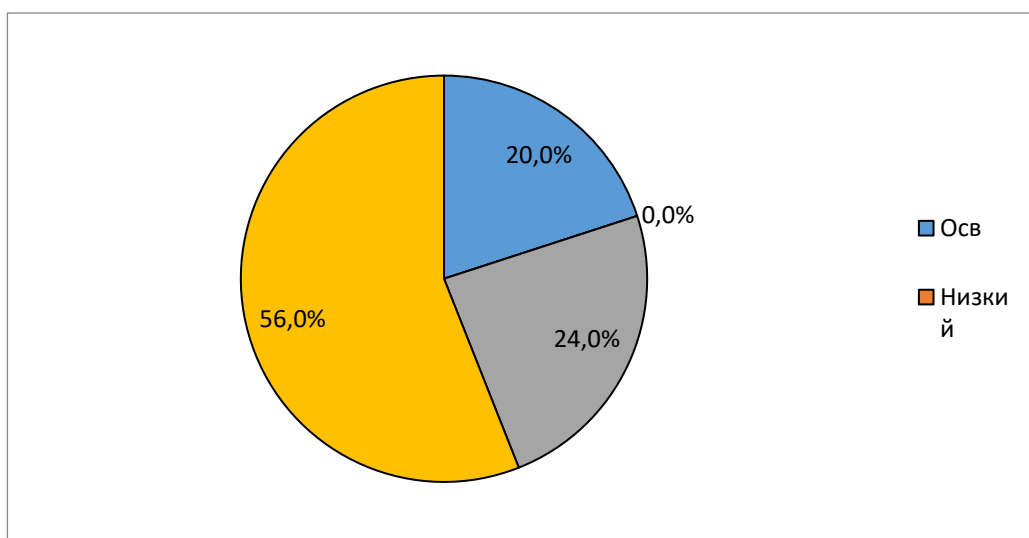
Сентябрь месяц 2024г

Уровень	Осв	Низкий	Средний	Высокий
Количество	0	6	18	1
Количество (%)	0,0%	24,0%	72,0%	4,0%



май 2025г

Уровень	Осв	Низкий	Средний	Высокий
Количество	5	0	6	14
Количество (%)	20,0%	0,0%	24,0%	56,0%



Вывод: эффективность работы по физическому развитию дошкольников в 2024-2025 учебном году по результатам диагностики у воспитанников прослеживается динамика положительных результатов. Анализируя полученные данные, можно сделать вывод, что используемый учебный материал по формированию физических умений и навыков, способствует качественному усвоению программы по физической культуре, повышению уровня двигательной активности детей. Индивидуальные достижения детей на каждом возрастном этапе соответствуют возрастным нормам

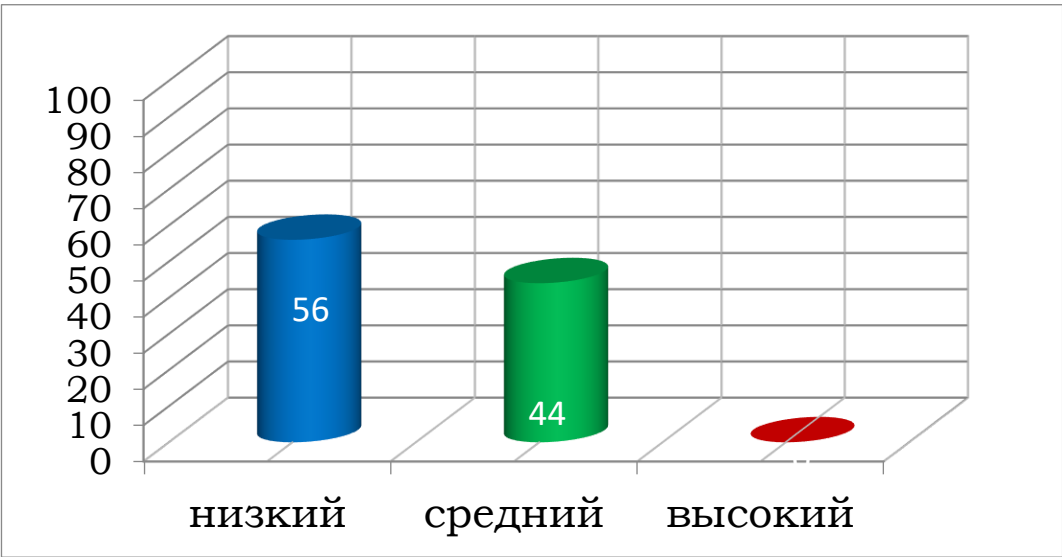
Показатели музыкального развития детей

Показатели музыкального развития детей отражаются в диагностических картах. По результатам исследования за 2024/2025г. уровень музыкального развития детей дошкольных групп имеет достаточные и средние показатели, которые представлены в диаграммах.

Группа № 12 «Пчелки» (младшая группа)

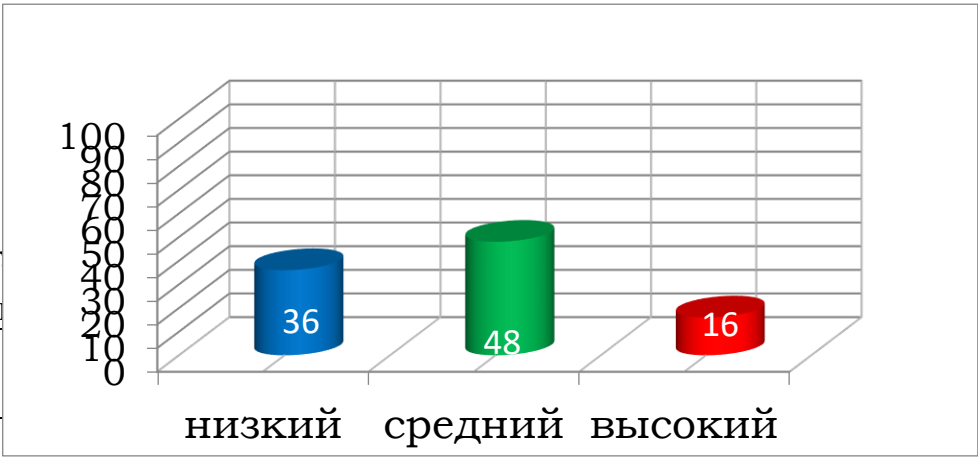
Октябрь 2024г

Уровень	количество %	КОЛИЧЕСТВО ВОСПИТАННИКОВ
низкий	56	14
средний	44	11
высокий		



Май 2025г

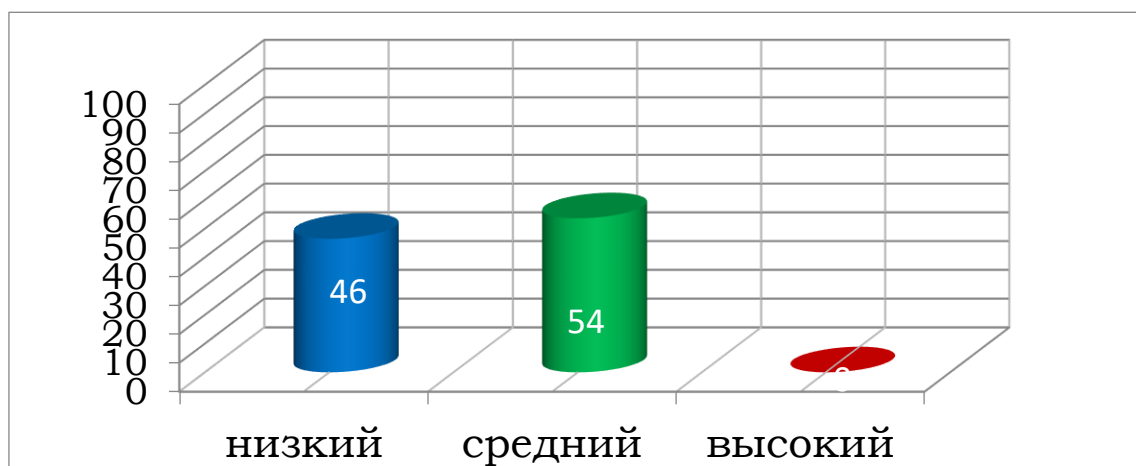
Уровень	количество %	КОЛИЧЕСТВО ВОСПИТАННИКОВ
низкий	36	9
средний	48	12
высокий	16	4



Группа № 12
Октябрь 2024г

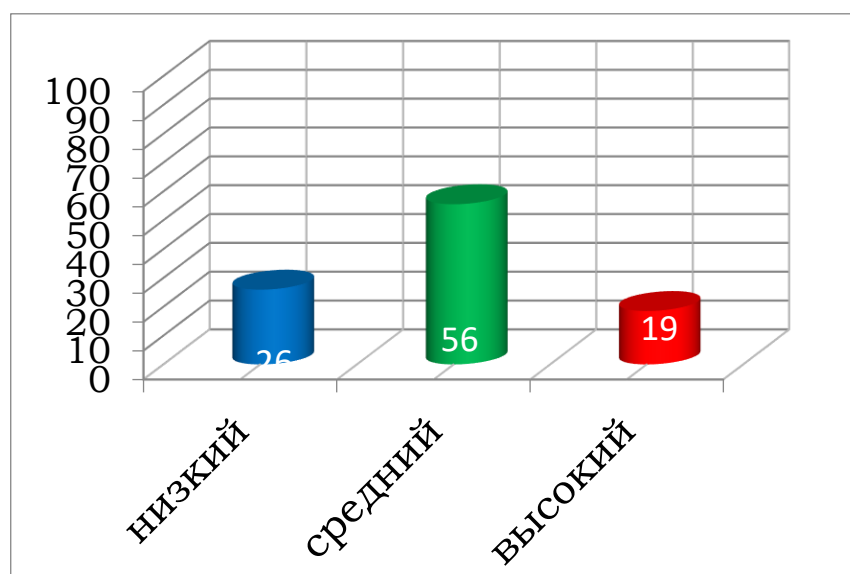
КОЛИЧЕСТВО ВОСПИТАННИКОВ

низкий	46	13
средний	54	15
высокий		



Май 2025г

Уровень	КОЛИЧЕСТВО %	КОЛИЧЕСТВО ВОСПИТАННИКОВ
низкий	26	7
средний	56	15
высокий	19	5

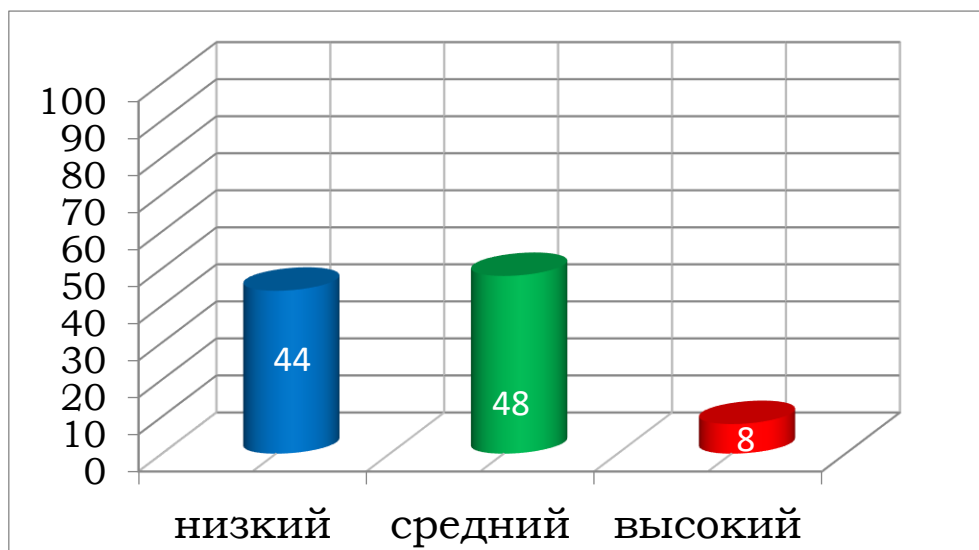


Группа № 6 «Вишенка» старший возраст

Октябрь 2024г

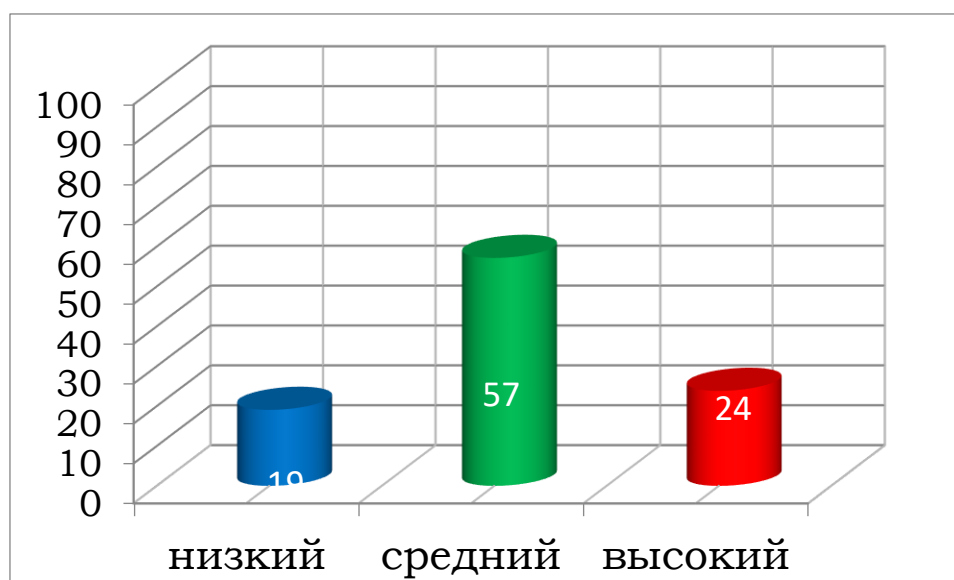
Уровень	КОЛИЧЕСТВО %	КОЛИЧЕСТВО ВОСПИТАННИКОВ
низкий	44	11

средний	48	12
высокий	8	2



Май 2025г

Уровень	количество о %	количество воспитанников
низкий	19	4
средний	57	12
высокий	24	5

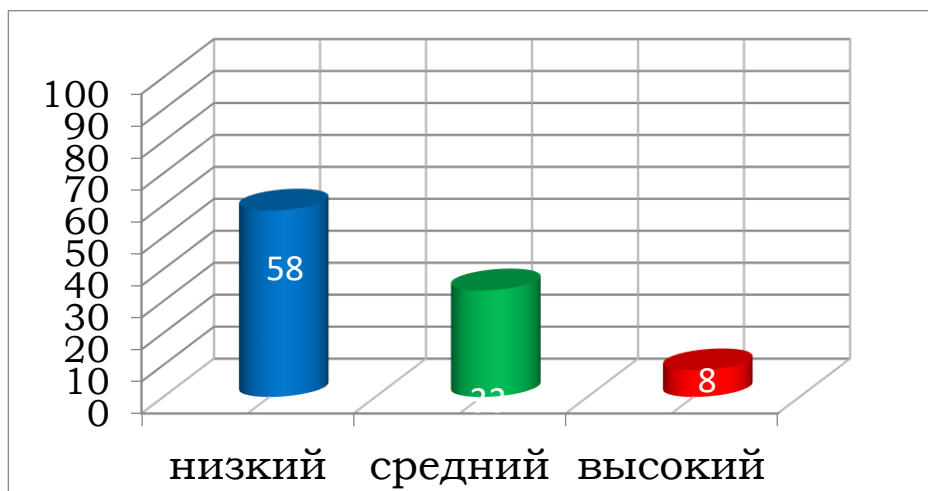


Группа №13 «Теремок» Старшая группа

Октябрь 2024г

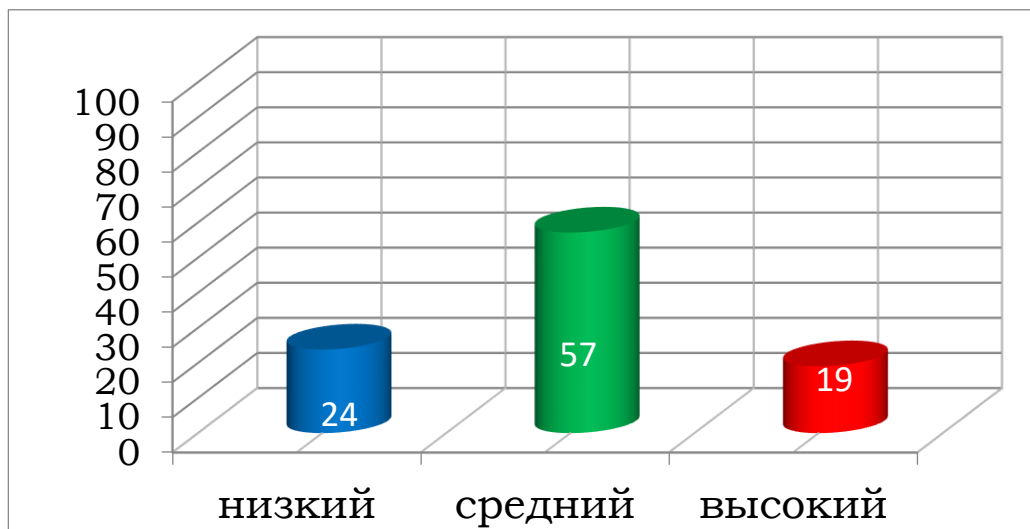
Уровень	количество %	количество воспитанников
низкий	58	14

средний	33	8
высокий	8	2



Май 2025г

Уровень	количество %	КОЛИЧЕСТВО ВОСПИТАННИКОВ
низкий	24	5
средний	57	12
высокий	19	4

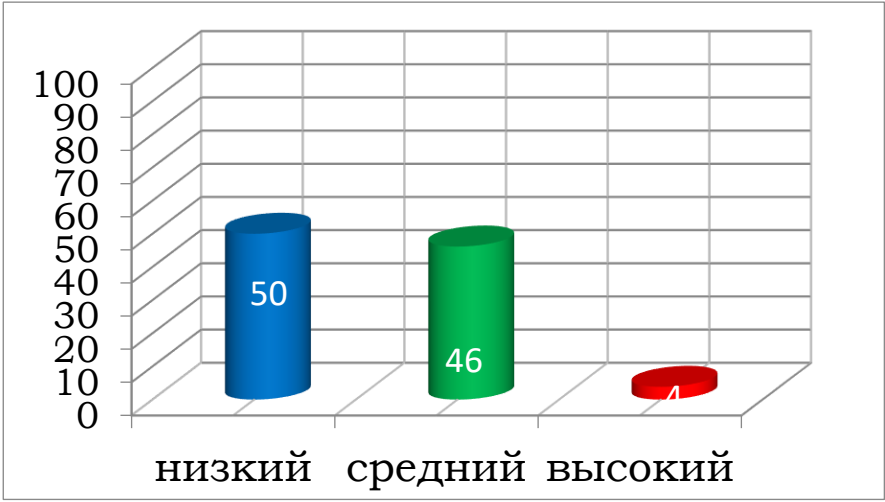


Группа № 10 «Капитошка» старшая группа

Октябрь 2024г

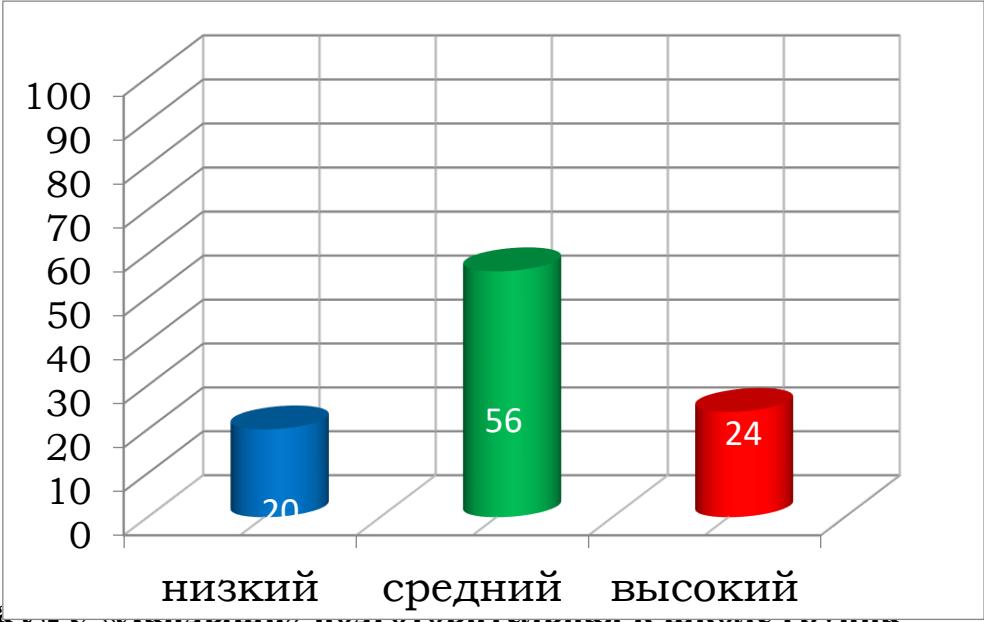
Уровень	количество %	КОЛИЧЕСТВО ВОСПИТАННИКОВ
низкий	50	13
средний	46	12

высокий	4	1
---------	---	---



Май 2025г

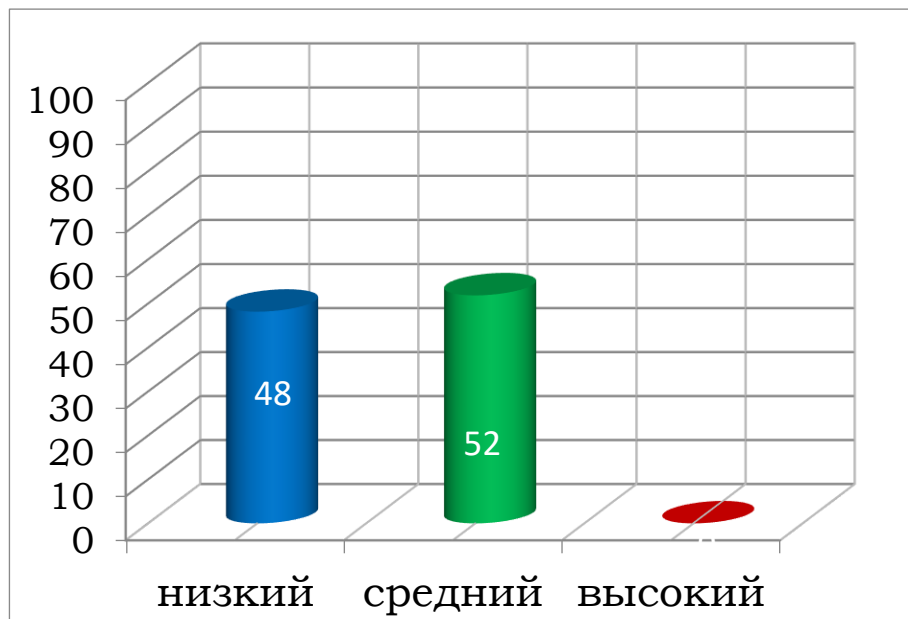
Уровень	количество %	количество воспитанников
низкий	20	5
средний	56	14
высокий	24	6



Группа: 1-е отделение подполковника К.А. Ковалева

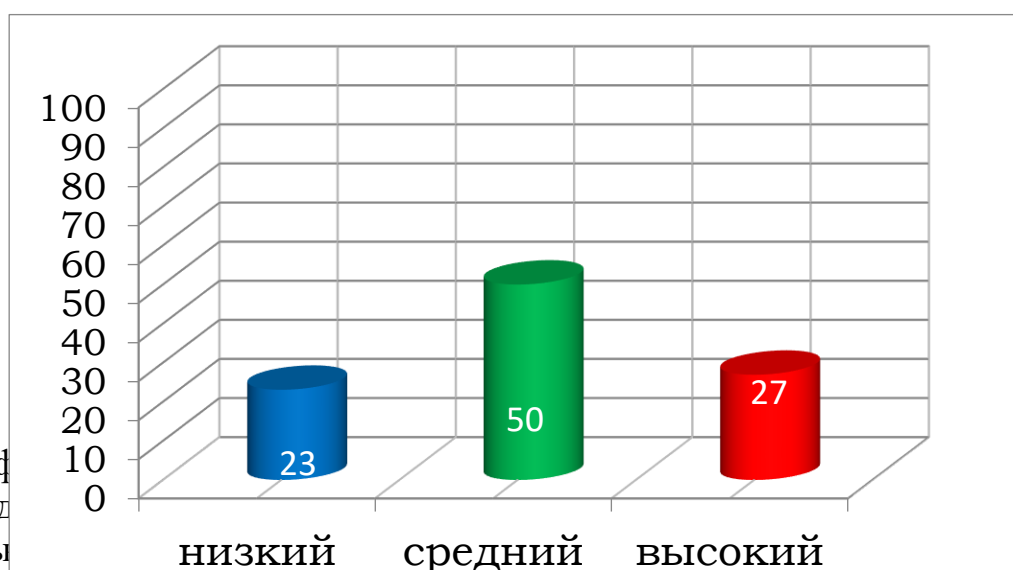
Октябрь 2024г

Уровень	количество %	количество воспитанников
низкий	48	13
средний	52	14
высокий		



Май 2025г

Уровень	количество %	количество воспитанников
низкий	23	6
средний	50	13
высокий	27	7



Вывод: эффективность учебного года положительная

2024-2025 динамика воспитатель,

который использует личностно-ориентированный подход работе с детьми. Основными музыкальными навыками овладели на достаточном и среднем уровне. В дошкольном учреждении созданы удовлетворительные условия для музыкального развития воспитанников.

Вывод результатов мониторинга за 2024-2025 учебный год по ДОУ:

Сравнительный анализ результатов мониторинга в начале и в конце 2024-2025 учебных годов показывает рост усвоения детьми программного материала, то есть прослеживается положительная динамика развития ребенка по всем образовательным областям. В основном показатели выполнения программы находятся на достаточном

уровне. У воспитанников по результатам диагностики прослеживается динамика достижений положительных результатов. Это означает, что применение в педагогической практике основной образовательной программы дошкольного образования ДОУ благотворно сказывается на результатах итогового мониторинга.

Таким образом, образовательная деятельность реализуется на достаточном уровне. Очевиден положительный результат проделанной работы, знания детей прочные. Дошкольники способны применять их в повседневной деятельности

Результаты коррекционной работы логопедического сопровождения

Логопедическое сопровождение в дошкольном образовательном учреждении – это важный аспект работы с детьми, имеющими речевые нарушения. Оно играет важную роль в речевом и общем развитии ребёнка. Логопедическое сопровождение включает в себя широкий спектр задач, направленных на коррекцию речевых дефектов, развитие речевых навыков и формирование положительного психологического климата для обучения и общения детей

В 2024-2025 учебном году в логопедическом пункте МБДОУ:

1. Количество детей:

Обследовано - 135 детей.

Нуждаются в коррекции - 61 детей

Зачислено - 22 человек.

Из них с ФНР – 4 человека

ФФНР – 5 человек

ОНР- I уровня -

ОНР- I-II уровня -

ОНР- II уровня -

ОНР- III уровня - 2 человека

ОНР- IV уровня - 8 человек

ОВЗ – 3 человека

Не получили логопедическую коррекцию – 39 чел

2. Количество детей, выведенных из логопедического пункта с речью в норме -13, с улучшением - 3, выбыли из ОУ -

3. Количество детей, оставленных для продолжения занятий на логопедическом пункте на следующий учебный год - 4

ОВЗ – 2 человека

Пропаганда логопедических знаний (работа учителя-логопеда с родителями, педагогами)

Проведены консультации для педагогов, родителей (количество) 13

Медицинское обслуживание

В ДОУ осуществляется системный подход к оздоровлению воспитанников в соответствии с санитарно эпидемиологическими правилами и нормативами, что существенно влияет на снижение заболеваемости воспитанников.

Дошкольное учреждение предоставляет помещение с соответствующими условиями для работы медицинских работников, осуществляет контроль их работы

в целях охраны и укрепления здоровья детей и работников ДОО. Медицинский кабинет оснащён необходимым медицинским оборудованием, медикаментами на 100 %.

Медицинская сестра наряду с администрацией ДОО несет ответственность за здоровье и физическое развитие детей, проведение лечебно-профилактических мероприятий, соблюдение санитарно-гигиенических норм, режима, за качеством питания.

Дети, посещающие ДОО, имеют медицинскую карту, прививочный сертификат.

Педагогический состав ДОО и медперсонал совместно решают вопросы профилактики заболеваемости с учетом личностно ориентированного подхода, кадровой политики, материально-технического оснащения, взаимодействия с семьей в вопросах закаливания, физического развития и приобщения детей к спорту. Все оздоровительные и профилактические мероприятия для детей планируются и согласовываются с медсестрой.

Динамика состояния здоровья воспитанников, меры по охране и укреплению здоровья.

Ведется учет детей по группам здоровья для построения образовательного процесса.

Распределение детей по группам здоровья в МБДОУ № 22 «Золотой ключик»

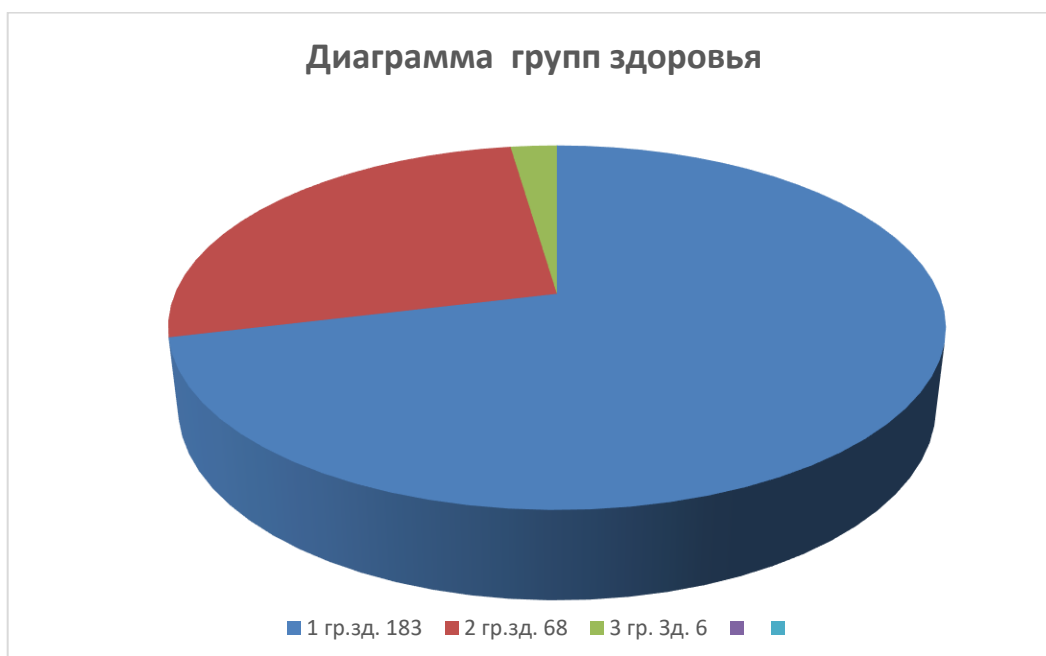
г. Симферополя

Группа № 3 «Карапузик»			Группа № 12 «Пчелка»			Группа № 9 «Карандаши»			Группа № 11 «Ласточка»			Группа № 6 «Вишенка»			Группа № 10 «Капитошка»		
I.	II	III	I	II	III	I	II	III	I	II	III	I	II	III	I	II	III
24	2	1	21	9	0	21	7	1	22	7	1	20	9	1	21	6	0

Группа № 13 «Теремок»			Группа № 4 «Дюймовочка»				Группа № 5 «Ландыш»		
I	II	III	I	II	III	IV	I	II	III
17	10	0	18	8	2	-	19	10	-

Всего:

I группа	II группа	III группа	IV группа	V группа
183 (71,2 %)	68 (26,5 %)	6 (2,3%)	-	-



Необходимо отметить, что большее количество детей, посещающих дошкольное учреждение, входят в первую группу здоровья, и ежегодно отмечается положительная динамика, благодаря четко выстроенной модели в физическом развитии детей: систематической профилактической деятельности, закаливанию, организации двигательного режима.

Для осуществления комплексного подхода к укреплению здоровья детей в дошкольном учреждении в течение 2024- 2025 учебного года проводилась физкультурно-оздоровительная работа по всем направлениям.

Медицинскими работниками учреждения осуществлялось постоянное наблюдение за состоянием здоровья детей, выполнением санитарно-гигиенических условий проведения занятий, режимных моментов, прогулок, закаливания. Врачом и заместителем заведующего по ВМР проводился медико-педагогический контроль за проведением физкультурных занятий.

С лечебно-профилактической целью, с целью улучшения психоэмоциональной среды детей педагоги во всех группах используют нетрадиционные методы оздоровления – аромотерапию, цветотерапию, дыхательную гимнастику, психогимнастику, логоритмику, витаминные дни, дни здоровья, спортивные праздники, месячники безопасности, кислородный коктейль. В этом году большое внимание уделялось вопросам безопасности жизнедеятельности дошкольников.

Для профилактики дорожно – транспортных происшествий и пожарной безопасности коллектив дошкольного учреждения тесно сотрудничал с работниками полиции, ГИБДД и МЧС.

Работа по укреплению физического и психического развития детей проводится в комплексе оздоровительных и профилактических мероприятий в соответствии с сезоном. В течение учебного года проводится систематический анализ состояния здоровья детей и мониторинг физического развития.

Наблюдение за ходом адаптации проводилось с начала сентября по начало ноября 2024 года в группе раннего возраста № 3 «Карапузик».

Целью наблюдения было определение особенностей привыкания детей к условиям дошкольного образовательного учреждения. В процессе наблюдения обращалось внимание на следующие показатели психического здоровья ребенка:

- эмоциональное состояние;
- социальные контакты с взрослыми и детьми;
- познавательная и игровая деятельность;
- реакция на изменение привычной ситуации.

В период адаптации воспитатели и помощники воспитателей приложили максимум усилий для успешной адаптации воспитанников к условиям дошкольного учреждения. Ко всем детям осуществлялся индивидуальный подход.

В системе проводилось просвещение родителей по адаптации детей к условиям дошкольного учреждения: собрание «Как бороться с истерикой», буклеты «Адаптация ребенка к детскому саду», информационный центр «Идем в детский сад с удовольствием!» и др. Благодаря совместным скоординированным усилиям адаптация детей к условиям дошкольного учреждения прошла благополучно.

Показатели адаптации вновь прибывших детей в 2024/2025 учебном году.

Возраст	Всего детей	Лёгкая степень	Средняя степень	Тяжёлая степень
2-3года	28	3	22	3
3-4 года	23	12	8	3
4-5лет	4	4	0	0
итого	55	19	30	6

Данные приведенной таблицы свидетельствует о достаточно благоприятной социальной адаптации детей к условиям дошкольного учреждения, благодаря осуществлению подготовки к посещению детьми дошкольного учреждения, более ранней социализации и снижения рисков при привыкании детей к условиям дошкольного учреждения, а также создания комфортных эмоциональных условий для малышей.

Показатели заболеваемости в период адаптации в 2024\2025 учебном году.

Всего поступило детей	Заболели в период адаптации	В %	Диагноз
57	30	52,6	ОРВИ

Исходя из анализа состояния здоровья детей, в этом учебном году необходимо:

1. Повышать уровень физкультурно- оздоровительной работы;
2. Не снижать контрольную деятельность за соблюдением санитарно-эпидемиологического режима во всех режимных моментах;

3. Активно воздействовать на образ жизни ребенка путем целенаправленного просвещения родителей.

Организация питания.

Организация питания в МБДОУ № 22 «Золотой ключик» г. Симферополь соответствует санитарно-эпидемиологическим правилам и нормативам. В ДОУ организовано 4-х разовое питание: завтрак, 2-ой завтрак, обед, полдник. Дошкольное учреждение работает по десятидневному меню, утвержденным заведующей ДОУ.

Питание организовано в соответствии с примерным десятидневным меню, составленным с учетом рекомендуемых среднесуточных норм для двух возрастных категорий: для детей с 1 до 3-х лет и для детей от 3 до 7 лет.

На основании ежедневного меню составляется меню-требование установленного образца с указанием выхода блюд для детей разного возраста.

Выдача готовой пищи осуществляется только после проведения приемочного контроля бракеражной комиссией в составе повара, представителя педагогического коллектива, медицинского работника.

Медицинская сестра и повар контролируют нормы, калорийность пищи, энергетическую ценность блюд, сбалансированность питания и пр.

Пищеблок оснащен необходимым современным техническим оборудованием: холодильник, электроплиты, водонагреватель, мясорубка.

В группах соблюдается питьевой режим.

Вывод: Образовательное учреждение обеспечивает организацию питания воспитанников, в соответствии с санитарно-эпидемиологическими правилами и нормативами, в порядке, определенном нормами действующего законодательства Российской Федерации, Республики Крым, муниципальными правовыми актами и разработанными в соответствии с ними локальными нормативными актами.

Питание воспитанников в Образовательном учреждении организовано в соответствии с примерным меню, утвержденным заведующим, рассчитанным не менее, чем на 2 недели, с учетом физиологических потребностей в энергии и пищевых веществах для детей всех возрастных групп и рекомендуемых суточных наборов продуктов для организации питания воспитанников.

Питание детей в ДОУ организовано в соответствии с десятидневным меню, согласованному с заведующей ДОУ, направлено на сохранение и укрепление здоровья воспитанников и на выполнение СанПиНа 2.3/2/43590-20 «Санитарно-эпидемические требования к организации общественного питания населения»

Сетевое взаимодействие с организациями и учреждениями

В 2024-2025 учебном году осуществлялось укрепление и установление связей с социальными партнерами, образовательными и культурными объектами города.

Коллектив ДОУ сотрудничает со следующими организациями:

- Крымский академический театр кукол;
- Симферопольский художественный музей;
- Крымский этнографический музей;
- Крымская республиканская детская библиотека им. В.Н. Орлова.

- ГБОУ ВО РК «КИПУ»
- СОШ№2

Кадровое обеспечение

Выполнение кадрового обеспечения в МБДОУ №22 «Золотой ключик» г. Симферополь осуществлялось не полностью, т.к. укомплектованность штата составляет 81% педагогическими и иными кадрами. Уровень квалификации педагогических работников: педагогов с высшим педагогическим образованием - 75 %, со средне-специальным образованием - 25%, с высшей категорией – 13 %, с первой категорией – 25%.

Анализ кадрового обеспечения ДОУ

Всего педагогических работников	Из них имеют			
	Высшее образование	Высшее образование специальное	Среднее-специальное образование	педагоги, со стажем работы до 5-ти лет
16	12	12	4	4

Вывод: анализ педагогического состава ДОУ позволяет сделать выводы о том, что педагогический коллектив имеет достаточный уровень педагогической культуры, стабильный, работоспособный. Достаточный профессиональный уровень педагогов позволяет решать задачи воспитания и развития каждого ребенка.

Качество образовательной работы в ДОУ **Повышение уровня профессионального мастерства** **в период 2024-2025 учебный год.**

Материально-техническое обеспечение

Важным фактором, благоприятно влияющим на качество образования, распространение современных технологий и методов воспитания, является состояние материально-технической базы.

Создание материально-технических условий ДОУ проходит с учётом действующих СанПиН. Работа по материально-техническому обеспечению планируется в годовом плане.

В 2024- 2025 учебном году функционировало 9 групп из них: 1 группы раннего возраста и 8 дошкольных групп. На основе заказа родителей функционируют группы: 8 групп – 10,5 часового; 1 группа – 12-ти часового режима, которые посещают дети от 2-х до 7-и лет, где осуществляется присмотр и уход за детьми, и реализация ФОП.

Дошкольное образовательное учреждение № 22 «Золотой ключик» расположено в новом микрорайоне «Город Мира» Центрального района г. Симферополя.

На территории ДОУ размещены: основное 2-х этажное здание и игровые площадки, тентовые навесы, обеспечивающие нормальное функционирование дошкольного учреждения.

Здание, территория ДОУ соответствует санитарно-эпидемиологическим правилам и нормативам, требованиям пожарной и электробезопасности, нормам охраны труда.

В ДОУ функционируют:

- медицинский кабинет

- музыкальный зал,
- физкультурный зал,
- кабинет логопеда,
- кабинет психолога,
- методический кабинет,
- 9 возрастных групп.

Все кабинеты оборудованы в соответствии с современными требованиями, достаточно укомплектованы необходимыми техническими средствами.

В учреждении имеются в наличии игровые комнаты, спальни и санузлы. Во всех возрастных группах созданы достаточные условия для осуществления воспитательно-образовательной деятельности с детьми. Обеспечены комфортные условия для жизнедеятельности.

Оборудование используется рационально, ведётся учёт материальных ценностей, приказом по ДООУ назначены ответственные лица за сохранность имущества. Вопросы по материально-техническому обеспечению рассматриваются на рабочих совещаниях.

Здание ДООУ обеспечено средствами пожарной безопасности, функционирует система видеонаблюдения.

В течение учебного года были проведены следующие работы:

- пополняется и обновляется развивающая среда всех возрастных групп путем приобретения и изготовления методических атрибутов и материалов, как для игровой, так и образовательной деятельности;
- в начале учебного года была приобретена методическая литература и методические пособия, соответствующие ФГОС.

Учебно-методическое обеспечение

В МБДОУ № 22 «Золотой ключик» г. Симферополя не все помещения оснащены необходимым оборудованием и средствами обучения в соответствии с основной образовательной программой дошкольного образования.

Наполняемость предметной среды осуществляется постепенно. Для реализации содержания каждой из образовательных областей, представленных во ФГОС дошкольного образования, нужно еще подготовить необходимое оборудование, игровые, дидактические материалы и средства, соответствующие психолого-возрастным и индивидуальным особенностям воспитанников, специфике их образовательных потребностей. Предметная среда создается с учетом принципа интеграции образовательных областей. Материалы и оборудование для реализации содержания одной образовательной области используются и в ходе реализации содержания других областей, каждая из которых соответствует детским видам деятельности (игровой, двигательной, поисково-исследовательской, изобразительной, конструктивной, восприятия художественной литературы, коммуникативной и др).

В дошкольном учреждении проводится анализ состояния предметной среды с целью приведения ее в соответствие с гигиеническими, педагогическими и эстетическими требованиями (единство стиля, гармония цвета, использование при

оформлении произведений искусства, комнатных растений, детских работ, гармоничность, соразмерность и пропорциональность мебели и т.п.)

При реализации образовательной программы дошкольного образования в различных организационных моделях и формах предметная развивающая среда отвечает:

- критериям оценки материально-технических и медико-социальных условий пребывания детей в образовательных организациях;
- санитарно-эпидемиологическим требованиям к устройству,
- содержанию и организации режима работы дошкольного образовательного учреждения;

Организация развивающей среды в ДООУ с учетом ФГОС строится таким образом, чтобы дать возможность эффективно развивать индивидуальность каждого ребёнка с учётом его склонностей, интересов, уровня активности.

Предметно-развивающая среда дошкольного учреждения даёт место развитию образовательной, воспитывающей, стимулирующей и коммуникативной функций. Самой главной задачей является стремление повысить самостоятельность и самостоятельность ребенка. Важным также является дизайн предметов и их форма: они ориентированы на безопасность и соответствуют возрасту дошкольников. Создание предметно развивающей среды включает важный аспект: смену элементов декора, а также выделение в каждой группе мест для экспериментальной деятельности детей.

Для различных видов физической активности воспитанников в физкультурных уголках групп имеется спортивный игровой инвентарь для организации двигательной активности детей в течение дня, подвижных игр, индивидуальной работы с детьми. Оборудование для физического развития полифункционально, позволяет организовывать разнообразные подвижные игры для подгруппы детей и индивидуальную работу с дошкольниками и обеспечить реализацию приоритетного направления развития детей.

Весь материал качественный и безопасный, находится в доступных для детей местах, что способствует повышению двигательной активности и позволяет организовать физкультурно-оздоровительную работу с детьми.

Вывод: состояние учебно-материальной базы обеспечивает реализацию основной образовательной программы МБДОУ № 22 «Золотой ключик» г. Симферополя. Организация предметно-развивающей среды в ДООУ удовлетворяет потребности детей, стимулирует их развитие. Для более качественного построения образовательной работы в ДООУ в новом учебном году планируется пополнять и обогащать развивающую предметно- пространственную среду методическими пособиями, литературой, играми, игрушками и т.д.

Взаимодействие с семьями воспитанников.

Работа с семьей и общественностью осуществлялась в ДООУ Декларации прав ребенка, Конвенции о правах ребенка, на основании Конституции РФ, Закона РФ «Об образовании», Положения о работе с семьями воспитанников.

Основополагающим в работе с родителями являлся принцип двустороннего сотрудничества, способствующий активизации ранее неиспользуемых ресурсов обеих сторон, выражающийся цепочкой «педагог-ребенок - родитель».

Основная цель взаимодействия ДОО с семьей - создание в детском саду необходимых условий для развития ответственных и взаимозависимых отношений с семьями воспитанников, обеспечивающих целостное развитие личности дошкольника, повышение компетентности родителей в области воспитания.

Основные задачи взаимодействия детского сада с семьей:

- ✓ изучение отношения педагогов и родителей к различным вопросам воспитания, обучения, развития детей, условий организации разнообразной деятельности в детском саду и семье;
- ✓ знакомство педагогов и родителей с лучшим опытом воспитания в детском саду и семье, а также с трудностями, возникающими в семейном и общественном воспитании дошкольников;
- ✓ информирование друг друга об актуальных задачах воспитания и обучения детей и о возможностях детского сада и семьи в решении данных задач;
- ✓ создание в детском саду условий для разнообразного по содержанию и формам сотрудничества, способствующего развитию конструктивного взаимодействия педагогов и родителей с детьми;
- ✓ привлечение семей воспитанников к участию в совместных с педагогами мероприятиях, организуемых в городе;
- ✓ поощрение родителей за внимательное отношение к разнообразным стремлениям и потребностям ребенка, создание необходимых условий для их удовлетворения в семье.

Основные формы взаимодействия с семьей:

- ✓ знакомство с семьей (встречи-знакомства, анкетирование родителей);
- ✓ информирование о ходе образовательного процесса (дни открытых дверей, индивидуальные и групповые консультации, родительские собрания, оформление информационных стендов, организация выставок детского творчества, приглашение родителей на детские концерты и праздники, создание памяток, сайт ДОО);
- ✓ образование родителей (организация лекций, семинаров, мастер-классов, тренингов, создание библиотеки для родителей в группах);
- ✓ совместная деятельность (привлечение родителей к участию в Педагогических, Психологических гостиных, прогулках, экскурсиях, семейном театре, конкурсах, субботниках, в детской исследовательской и проектной деятельности, в разработке Маршрутов выходного дня).

Дни открытых дверей, тематические недели, недели безопасности и дни здоровья, спортивные праздники ко Дню защитника отечества, совместное участие в благотворительных акциях: «Белый цветок», «Поможем братьям нашим меньшим», «Героям Победы» - оказание помощи ветеранам ВОВ. Участие в совместных проектах. Посещение этнографического и художественного музеев, кукольного театра, утренники, развлечения, участие в совместных творческих конкурсах.

Цикл мероприятий, проводимых совместно с родителями в 2024-2025 уч. году.

Педагогическим коллективом, медицинской и психологической службами ДООУ проведена следующая работа с родителями:

- ✓ разработан и реализован план совместной работы семьи и ДООУ по охране жизни и здоровья детей;
- ✓ осуществлена широкая информационно-пропагандистская работа по ознакомлению родителей с методами и приемами формирования у детей навыков безопасного поведения в общественной и природной среде; оформлен информационный материал по ОБЖ «Безопасность»;

Вопросы гуманизации детско-родительских отношений осуществлялись посредством изучения семьи, установления контакта с ее членами, согласования воспитательных воздействий на ребенка:

- ✓ анкетирование, опросы, беседы, наблюдения, создание педагогических ситуаций, анализ детских рисунков, рассказов на заданную тему, запись вопросов родителей для организации собраний, выпуск совместных газет.

Благодаря тесному сотрудничеству педагогов с родителями появилась их заинтересованность во всех мероприятиях, проводимых в ДООУ: в утренниках, спортивных соревнованиях, благотворительных акциях, трудовых десантах по благоустройству территории ДООУ, что является основой для укрепления, совершенствования материально-технической базы дошкольного учреждения. Организованная работа Совета учреждения помогает в управлении ДООУ:

- в решении вопросов модернизации образовательной среды групп в соответствии с современными санитарно-гигиеническими требованиями;
- в решении вопросов организации рационального питания;
- в вопросах оздоровления детей;
- в выполнении основных задач программы, с учетом особенности крымского региона.

Для введения дополнительных образовательных услуг в дошкольном учреждении уже создаются условия: ДООУ получило лицензию на право оказания образовательных услуг по реализации образовательных программ по подвидам дополнительного образования.

По итогам взаимодействия с родителями педагоги и администрация сделали следующий вывод: наиболее приемлемыми и эффективными формами взаимодействия ДООУ с семьей являются информационное просвещение родителей при помощи работы сайта детского сада, проведение круглых столов, родительских собраний. Многие родители хотят научиться психологически и педагогически грамотно воспитывать своих детей, им нужны средства и методики, которые они могут использовать на доступном для них уровне.

Такая форма организации педагогического просвещения позволяет включить родителей в живой процесс обмена опытом семейного воспитания, развивать навыки общения родителей разных групп, сплотить родительский коллектив.

Исходя из анализа работы с родителями, перспективу взаимодействия видим в следующем: Продолжение работы педагогов в консультационном режиме по вопросам воспитания и образования дошкольников.

Активное вовлечение родителей в участия в совместных мероприятиях.

Презентация деятельности детского сада, публикация новостей информации на сайте ДОУ.

Перспективы и планы развития

В 2025-2026 учебном году планируем продолжать работу по активному вовлечению родителей в участие в совместных мероприятиях с целью обеспечения единства и преемственности семейного и общественного воспитания. Планируется организовать введение дополнительного образования в ДОУ, как совокупности услуг доступных для широких групп воспитанников с учетом интеграции основного и дополнительного образования детей. Укреплять отношение с партнерами по сетевому взаимодействию. Вести воспитательно-образовательную работу согласно новой введенной программы ФОП ДОУ.

ГОДОВЫЕ ЗАДАЧИ НА 2025-2026 ГОД

Цель:

построение работы ДОУ в соответствии с ФГОС ДО, ФОП ДО создание благоприятных условий для полноценного проживания ребенком дошкольного детства, формирования основ базовой культуры личности, всестороннее развитие психических и физических качеств в соответствии с возрастными и индивидуальными особенностями, подготовка ребенка к жизни в современном обществе.

Задачи:

1. Создание условий для личностного и интеллектуального развития детей, формирования общей культуры и организации содержательного досуга посредством обучения игре в шахматы.
2. Обеспечение поддержки семьи в вопросах образования, охраны и укрепления здоровья каждого ребенка; обеспечение единства подходов к воспитанию и обучению детей в условиях детского сада и семьи; повышение воспитательного потенциала семьи в условиях реализации Программы просвещения родителей (законных представителей) детей дошкольного возраста, посещающих дошкольные образовательные организации.
3. Развитие предпосылок инженерного мышления у детей дошкольного возраста с учетом их особенностей развития, посредством конструирования и робототехники, исследовательской и экспериментальной деятельности.
4. Развитие интереса дошкольников к художественной литературе, приобщение к чтению, формирование литературного вкуса и воспитание будущего читателя.
5. Совершенствование условий для сохранения и укрепления здоровья воспитанников, формирование у детей представлений о здоровом образе жизни и основах безопасности жизнедеятельности.
6. Создание условий для профессионально-личностного роста педагога как одного из основных условий обеспечения качества образования.

Прошито, пронумеровано
и скреплено печатью

130 страниц Стор. 130

Заведующий МБДОУ № 22

«Золотой ключик»

Квиташ Н.А.

